



Rámcová smlouva o energetickém využívání odpadů

uzavřená mezi společnostmi Plzeňská teplárenská, a.s.
a xxx

číslo smlouvy: Oxxx/xxx

Město  Plzeň

Plzeňská teplárenská, a. s., Doubravecká 2760/1, 301 00 Plzeň
tel.: +420 377 180 111, fax: +420 377 235 845
e-mail: inbox@plzenskateplarenska.cz, www.plzenskateplarenska.cz
IČ: 49790480, DIČ: CZ49790480, bankovní spojení: Česká spořitelna, a. s., č. účtu: 2000641309/0800
Společnost zapsána v Obchodním rejstříku u Krajského soudu v Plzni, oddíl B, vložka 392



Plzeňská teplárenská, a.s.

se sídlem v Plzni, Doubravecká 2760/1, Východní Předměstí, PSČ 301 00

zapsána v OR vedeném Krajským soudem v Plzni oddíl B, vložka 392

IČ: 49790480

DIČ: CZ49790480

bankovní spojení: Česká spořitelna, a.s., č. ú.: 2000641309/0800

zastoupena: předseda představenstva Roman Jurečko

a místopředseda představenstva Mgr. Petr Sekanina

jednající: Ing. Václav Pašek, Ph.D., generální ředitel a Ing. Helena Jahnová, finanční

ředitelka, na základě pověření představenstva ze dne 27.1.2021

Identifikační kód: **CZP01095**

adresa pro písemný styk: Plzeňská teplárenská, a.s.

Doubravecká 2760/1

301 00 Plzeň

jako provozovatel na straně jedné

(dále jen „**Provozovatel**“)

a

XXX

se sídlem xxx

zapsána v OR, vedeného xxx

IČ: xxx

DIČ: xxx

bankovní spojení: xxx Číslo účtu: xxx

zastoupena: xxx

jednající: xxx

Identifikační kód: xxx

adresa pro písemný styk: xxx

xxx

xxx

jako dodavatel na straně druhé

(dále jen „**Dodavatel**“)

uzavřely dále uvedeného dne, měsíce a roku jako smluvní strany v souladu s ustanovením § 1746 odst. 2 zákona č. 89/2012 Sb., občanský zákoník, ve znění pozdějších předpisů (dále jen „**Občanský zákoník**“) a podle zákona č. 541/2020 Sb., o odpadech, ve znění pozdějších předpisů (dále jen „**Zákon o odpadech**“), tuto rámcovou smlouvu o energetickém využití odpadů (dále jen Smlouva).

I. Preambule

1. Provozovatel je osobou oprávněnou k podnikání v oblasti nakládání s odpady dle Zákona o odpadech. Provozovatel tímto prohlašuje, že je oprávněn v souladu s platnými právními předpisy provádět veškeré další činnosti související s předmětem Smlouvy, a to především realizovat energetické využití odpadů ve smyslu ust. § 35 zákona o odpadech.
2. Dodavatel je na základě podmínek stanovených ve Smlouvě oprávněn objednávat u Provozovatele využití odpadu, jehož je dodavatelem, a to energetickým využitím odpadu, a to jeho spalováním v zařízení k energetickému využití odpadu, které dosahuje vysokého stupně energetické účinnosti způsobem uvedeným v Zákoně o odpadech a za podmínek stanovených ve Smlouvě a Provozovatel je oprávněn energeticky využívat odpady Dodavatele za podmínek stanovených ve Smlouvě.

II. Předmět smlouvy

1. Provozovatel se zavazuje za podmínek uvedených ve Smlouvě a v Zákoně o odpadech realizovat pro Dodavatele využití odpadu, kdy za využití odpadu je považováno i využití odpadu způsobem obdobným jako paliva k výrobě energie, a to v rozsahu specifikovaném v Příloze č.1a Smlouvy (dále jen „**Odpad**“) a Dodavatel je povinen za tuto službu zaplatit cenu uvedenou v článku V. Smlouvy.

III. Technické a dodací podmínky

1. Provozovatel prohlašuje, že je ke dni účinnosti Smlouvy oprávněným provozovatelem zařízení k energetickému využívání odpadů (dále jen „**ZEVO**“), vlastní platné povolení ke zkušebnímu nebo k trvalému provozování takového zařízení a zavazuje se dodržovat podmínky tohoto povolení, jakožto i další povinnosti vyplývající z environmentální a další legislativy týkající se provozování takového zařízení k energetickému využívání odpadů. Tuto skutečnost je Provozovatel povinen kdykoliv na požádání Dodavatele doložit.
2. Provozovatel se zavazuje, že bude zajišťovat využívání Odpadů Dodavatele v rozsahu druhů odpadů, které jsou povoleny platným integrovaným povolením pro ZEVO. Pro bližší specifikaci týdenního minimálního a maximálního množství Odpadů, který bude Dodavatel Provozovateli dodávat k využití, platí, že bude blíže specifikováno vždy v ročním prováděcím dodatku ke Smlouvě. Termín a objem jednotlivých dodávek může být operativně upravován na základě dohody mezi Provozovatelem a Dodavatelem minimálně dva (2) pracovní dny před požadovanou změnou objemu dodávaného Odpadu.
3. Smluvní strany se zavazují respektovat zákonem stanovenou hierarchii způsobu nakládání s odpadem, stanovenou v § 3 Zákona o odpadech, přičemž Dodavatel se zavazuje dodržovat pokyny Provozovatele, které se týkají využití Odpadů, za předpokladu, že nejsou v rozporu s ustanovením věty první tohoto odstavce Smlouvy.
4. Provozovatel odpovídá za plnění svých povinností podle Smlouvy v souladu s platnými a účinnými právními předpisy, zejména Zákonem o odpadech a jeho prováděcími předpisy. Provozovatel se v souladu s § 16 Zákona o odpadech výslovně zavazuje plnit povinnosti provozovatele zařízení dle § 17 citovaného zákona.

5. Dopravu a vykládku Odpadu do bunkru (mezisklad v ZEVO), který je předávacím místem zajišťuje na své náklady a na své riziko Dodavatel, pokud se Smluvní strany nedohodnou jinak. Provozovatel převezme od Dodavatele Odpad převážený na zařízení zjišťujícím množství Odpadu (dále jen „Váha“), které je na vstupu do areálu ZEVO a kde bude Odpad registrován. Zvážení Odpadu zajišťuje Provozovatel na své náklady a na své riziko. V případě nefunkčnosti Váhy Provozovatele umístěné na vstupu do areálu ZEVO je Provozovatel povinen zajistit zvážení Odpadu na své náklady a na své riziko na jiném tomu odpovídajícím zařízení. Okamžikem převzetí odpadu Provozovatelem na základě jeho převážení a registrace se po jeho vykládce do bunkru ZEVO stává vlastníkem odpadu Provozovatel.
6. Dodavatel předá Provozovateli při podpisu Smlouvy vypracované Písemné informace o předávaném Odpadu (dále jen „PIO“) - Příloha č. 4 Smlouvy. PIO budou vždy k okamžiku, kdy dojde ke změně vlastností Odpadu, aktualizovány, přičemž Provozovatel předá Dodavateli formuláře PIO potřebné pro takové aktualizace. Řidič Dodavatele předkládá s každou jednotlivou dodávkou Odpadu vyplněný Průvodní list - Příloha č. 5 Smlouvy. Průvodní list není třeba vyplňovat při dodávkách směsného komunálního odpadu (kat. č. 20 03 01) svozovými popelářskými auty (kuka vozy). Na předání a převzetí odebraného množství Odpadu vystaví Provozovatel Vážní list, kterým se potvrdí Dodavatelem předané a Provozovatelem převzaté množství Odpadu. Vážní list bude zpracováván v jednom výtisku, který převezme řidič Dodavatele.
7. V případě žádosti o převzetí nového odpadu do ZEVO, který není specifikován v Příloze č. 1a Smlouvy, se Dodavatel zavazuje zaslat Provozovateli nejpozději se žádostí o první přijetí takového odpadu (dále také jen „První dodávka“) veškeré doklady dle platných právních předpisů, zejména PIO a analýzy o chemickém a fyzikálním složení odpadu tak, jak vymezuje zákon. Smluvní strany se zavazují zahájit, bez zbytečného odkladu po doručení žádosti, jednání o uzavření písemného dodatku ke Smlouvě, jehož předmětem bude úprava práv a povinností Smluvních stran Smlouvy v návaznosti na zařazení tohoto odpadu mezi Odpady dle Smlouvy. Sjednáním tohoto dodatku se nový druh odpadu stává Odpadem ve smyslu Smlouvy a vztahují se na něj veškerá ustanovení Smlouvy, která se odpadů týkají.
8. Provozovatel má právo odmítnout přijetí Odpadu k energetickému využití:
 - (a) při odstávkách ZEVO,
 - (b) pokud není splněna povinnost vyplývající z odst. 7. tohoto článku Smlouvy,
 - (c) pokud nejsou splněny požadavky dané Provozním řádem ZEVO (dále jen „**provozní řád**“),
 - (d) při neplánovaných poruchách technologie ZEVO, které zapříčiní energetické nevyužití Odpadu,
 - (e) pokud se jedná o Odpad uvedený v Příloze č. 1b.
9. Provozovatel je povinen bezprostředně poté, co se dozví o vzniku provozní poruchy nebo havárie na ZEVO dle Smlouvy, o ní informovat Dodavatele a vynaložit veškeré úsilí k tomu, aby doba, po kterou je energetické využití dle Smlouvy přerušeno či omezeno v důsledku takové havárie nebo poruchy, byla co nejkratší.
10. Provozovatel je povinen na žádost Dodavatele informovat o průběhu prací na odstranění provozní poruchy nebo havárie na ZEVO, která má dopad na plnění povinností Provozovatele dle Smlouvy.
11. Veškerá rizika spojená s energetickým využíváním Odpadu Provozovatelem přecházejí na Provozovatele okamžikem, kdy je Odpad převzat Provozovatelem dle odst. 5. čl. III. Smlouvy, vyjma odst. 12. čl. III. Smlouvy.
12. V případě vzniku poruchy nebo havárie na ZEVO, která bude prokazatelně zaviněna či způsobena Odpady dodanými Dodavatelem, se Dodavatel zavazuje poskytnout

Provozovateli součinnost při vyšetřování takové poruchy nebo havárie. Dodavatel nebude bezdůvodně bránit Provozovateli v odstraňování takovéto poruchy nebo havárie. Pro upřesnění Smluvní strany sjednávají, že tímto ustanovením zůstává nedotčena povinnost Dodavatele uhradit Provozovateli takto způsobenou škodu.

13. Dodavatel se zavazuje, že před první dodávkou Odpadu do ZEVO své pracovníky proškolí dle pokynů místního bezpečnostního předpisu pro organizaci práce a pracovní postupy při provozování dopravy dopravními prostředky, jehož vybrané části tvoří Přílohu č. 6 Smlouvy.

IV.

Množství a kvalita odpadu

1. Provozovatel je povinen zjišťovat množství předaného Odpadu v souladu se Zákonem o odpadech a na žádost Dodavatele předložit odpovídající doklady. Skutečné množství Odpadu předané Dodavatelem a odebrané Provozovatelem se zjišťuje na Váze umístěné na vstupu do areálu ZEVO, nestanoví-li odst. 5. čl. III. Smlouvy jinak, vždy pro jednotlivou dodávku a druh Odpadu. Zjištěné množství slouží Dodavateli a Provozovateli pro účely evidence Odpadů v souladu s požadavky Zákona o odpadech, jakož i jako podklad k dokumentaci pro fakturaci a placení podle článků V. a VI. Smlouvy.
2. Provozovatel je povinen na žádost Dodavatele předložit Dodavateli potvrzení o tom, že Váha odpovídá platným právním předpisům.
3. Pokud Dodavatel zpochybní důvěryhodnost Váhy, je Provozovatel povinen bez zbytečného odkladu zajistit nové úřední ověření Váhy. Jestliže se ověřením ukáže, že Váha neodpovídá platným právním předpisům, neponese Dodavatel žádné náklady spojené s novým ověřením. Pokud by nesoulad Váhy s uvedenými právními předpisy měl za následek finanční znevýhodnění Dodavatele, zavazuje se Provozovatel uhradit Dodavateli vzniklý cenový rozdíl v neprospěch Dodavatele za období do jednoho měsíce předcházejícího dni zpochybnění Váhy Dodavatelem do dne provedení nápravy. Pokud se novým ověřením ukáže, že Váha odpovídá platným právním předpisům, zavazuje se Dodavatel uhradit veškeré náklady spojené s novým ověřením. Vzájemné finanční vyrovnání podle tohoto odstavce bude vyrovnáno ve prospěch poškozené smluvní strany nejpozději v měsíci následujícím po měsíci, ve kterém byl nesoulad Váhy zjištěn.
4. Dodavatel odpovídá za vlastnosti dodávaného Odpadu a to tak, že dodaný Odpad bude odpovídat schváleným druhům odpadů uvedených v seznamu platného integrovaného povolení pro spalovnu odpadů a bude mít vlastnosti uvedené v základních popisech Odpadů a dále pak, že Odpad nebude obsahovat více než 1 % halogenovaných organických sloučenin v přepočtu na chlor. Odpad vázaný v balících musí být nejprve individuálně řešen a odsouhlasen Provozovatelem. Seznam odpadů, které nebudou do ZEVO přijaty, je uveden v Příloze č.1b Smlouvy.
5. Provozovatel je oprávněn prověřit druh Odpadu, který Dodavatel dodá do ZEVO ještě před vyložením i během vykládání. Zjistí-li se při přebírání Odpadu, že Odpad nesplňuje podmínky stanovené Smlouvou nebo provozním řádem, případně, že se jedná o Odpad uvedený v Příloze č.1b Smlouvy, odmítne Provozovatel jeho převzetí. Zjistí-li se skutečnost, že Odpad nesplňuje podmínky stanovené Smlouvou nebo provozním řádem, případně, že se jedná o Odpad uvedený v Příloze č.1b Smlouvy, během výsypu, nebo po výsypu Odpadu do bunkru, sepíše o tom pověřený pracovník Provozovatele na místě protokol (viz Příloha č.1c), který předloží Dodavateli k vyjádření a podpisu. Za takovouto dodávku Odpadu bude Dodavatelem uhrazena jednorázová pokuta ve výši 5.000,- Kč. Pokud se bude jednat o mimořádně nebezpečný Odpad nebo o mimořádně rozsáhlý návoz nevhodného Odpadu, bude k takovému případu vždy přizván vedoucí provozu ZEVO nebo jeho pověřený zástupce a zápis

- o návozu nevhodného Odpadu bude sepsán za jeho přítomnosti. Pokud to situace umožní (dostatečná kapacita bunkru, možnost návozu Odpadu více vraty), bude k tomuto zápisu přizván i odpovědný zástupce Dodavatele, který Odpad navezl (nebo tomuto zástupci bude tato skutečnost neprodleně sdělena telefonicky). Sankce za takovýto návoz bude stanovena vedením společnosti Provozovatele ve výši od 5.000,- Kč.
- Oprávněně odmítnutý Odpad je Dodavatel povinen na svůj náklad odvézt ze ZEVO. Dodavatel bere na vědomí, že každý takový případ bude zaznamenán do provozního deníku a bude hlášen příslušným orgánům ochrany životního prostředí v Plzni a příslušným orgánům ochrany životního prostředí místně příslušným Dodavateli.
 - V případě, že vlivem změny technologie se významně mění vlastnosti Odpadu, zajistí Dodavatel ve smyslu ustanovení odst. 7. čl. III. Smlouvy vypracování nové PIO.
 - Provozní doba ZEVO pro příjem Odpadu je stanovena na dny pondělí až pátek od 6.00 hod. do 17.30 hod., sobota od 8.00 hod. do 12.30 hod. a svátek připadající na pracovní den od 7.00 hod. do 15.00 hod. Požadavek na otevření ZEVO za účelem přejímky Odpadu mimo takto stanovenou provozní dobu musí být předem schválen odpovědným pracovníkem ZEVO.
 - Provozovatel zajistí pro Dodavatele využití zpracování Odpadu v **maximálním množství xxx tun ročně**. Toto množství lze po vzájemné dohodě navýšit, dle ujednání v Příloze č. 3 Smlouvy „Detailní specifikace dodávek odpadu – rok xxx“.
 - Pro možnost správně zajistit zpracování a energetické využití Odpadu musí Dodavatel Provozovateli dodat Odpad v **měsíčním objemu xxx tun**, přičemž tato měsíční dodávka Odpadu může být realizována taktéž v rozsahu +/- **20 %**. Pro případ, kdy nebude ze strany Dodavatele po dobu tří (3) kalendářních měsíců plněn dohodnutý **měsíční objem xxx tun**, a to i v rozsahu dohodnuté odchylky +/- **20 %**, zavazuje se Dodavatel neprodleně projednat s Provozovatelem úpravu ročního plnění v rámci již uzavřeného dodatku ke Smlouvě, jímž bylo specifikováno na stávající období množství dodávaného Odpadu ve smyslu odst. 9. tohoto článku Smlouvy. Pro dodávku Odpadu na další období dvanácti (12) měsíců musí být nejpozději ve lhůtě do třiceti (30) dnů přede dnem uplynutí jednorocní doby účinnosti Smlouvy uzavřena nová Smlouva na následujících dvanáct (12) kalendářních měsíců, kde si smluvní strany blíže upřesní dodávku Odpadu na následující dobu dvanácti (12) měsíců s přihlédnutím k měsíční specifikaci dodávek Odpadu do zařízení, které k tomuto účelu Provozovatel provozuje. Ve Smlouvě bude taktéž vždy vyspecifikována úplata, kterou bude Dodavatel hradit Provozovateli zařízení na využití Odpadu za odstranění Odpadu jejich spalováním s vysokým stupněm energetické účinnosti. V měsíci, kdy bude probíhat revizní odstávka ZEVO se měsíční plnění nebude uplatňovat. Provozovatel bude Dodavatele tři (3) kalendářní měsíce dopředu informovat o takovéto revizní odstávce.
 - Shora uvedené smluvní strany se dohodly, že v Příloze č. 3 Smlouvy bude realizována detailní specifikace týdních dodávek Odpadu do ZEVO se stanovením procentuálně vyjádřené tolerance týdních dodávek do ZEVO.

V. Cena

- Dodavatel se zavazuje platit Provozovateli úplatu za energetické využití Odpadu podle Smlouvy, uvedenou v Příloze č. 2 Smlouvy „Přehled odpadů a ceny“.
- Ceny uvedené v Příloze č. 2 Smlouvy jsou bez DPH. DPH se připočte dle platných obecně závazných právních předpisů.

VI. Platební a fakturační podmínky

1. Dodavatel bude platit Provozovateli cenu dle článku V. Smlouvy, a to měsíčně bankovním převodem na účet Provozovatele na základě souhrnného daňového dokladu (dále jen „**Faktura**“) vystavené Provozovatelem nejpozději do desátého (10.) pracovního dne následujícího měsíce. Dnem zdanitelného plnění je vždy poslední kalendářní den příslušného měsíce.
2. Přílohou Faktury bude detailní rozpis dodaného Odpadu podle jednotlivých dodávek Odpadu Dodavatele.
3. Faktura musí mít náležitosti daňového dokladu dle zákona o dani z přidané hodnoty platného a účinného k datu uskutečnění zdanitelného plnění. Faktura Provozovatele musí navíc obsahovat:
 - číslo nebo jinou identifikaci Smlouvy Provozovatele,
 - název položky,
 - množství,
 - jméno, příjmení a podpis oprávněné osoby Provozovatelea musí být vystavena v jednom (1) originále a jedné (1) kopii.
4. Splatnost Faktur je dvacet jedna (21) kalendářních dnů ode dne jejího vystavení. Prodlení se zaplacením Faktury delší než dvacet jedna (21) kalendářních dnů po datu splatnosti v případě, že Faktura byla prokazatelně včas Dodavateli doručena, se považuje za podstatné porušení Smlouvy (§ 517 Občanského zákoníku), a to za podmínky, že Dodavatel obdržel Provozovatelem řádně vystavený originál Faktury vystavené dle platných právních předpisů nejpozději do tří (3) pracovních dnů ode dne jejího vystavení. V případě prokazatelného prodlení Provozovatele s doručením takového daňového dokladu se jeho splatnost prodlužuje o příslušný počet dnů prodlení s doručením.
5. Dodavatel může platbu Faktury odmítnout v případech, kdy Faktura obsahuje nesprávné nebo neúplné údaje nebo chybné cenové údaje. Pokud Dodavatel odmítne z těchto důvodů zaplatit již doručenou Fakturu, zašle ji zpět Provozovateli, nejpozději však do pěti (5) kalendářních dnů od obdržení Faktury, s průvodním dopisem, ve kterém uvede důvody odmítnutí platby. V takovém případě běží nová lhůta splatnosti od doručení opravené nebo nově vystavené Faktury Dodavateli a Dodavatel není s platbou Faktury v prodlení.

VII. Sankce

1. Dodavatel je povinen zaplatit Provozovateli v případě prodlení s placením správných a řádně doručených Faktur dle Smlouvy úrok z prodlení ve výši 0,05 % z dlužné částky za každý den prodlení. Datem úhrady Faktury je datum připsání fakturované částky na účet Provozovatele.

VIII. Odpovědnost a náhrada škody

1. Odpovědnost a náhrada škody se řídí odpovídajícími ustanoveními Občanského zákoníku.
2. Smluvní strany vylučují aplikaci ust. § 2050 občanského zákoníku pro případ vzniku škody na zařízení Provozovatele z důvodů dodávky Odpadu Dodavatelem, který bude v rozporu s odst. 5. čl. IV. Smlouvy.

IX.

Důvěrný charakter informací

1. Všechny informace, které si smluvní strany poskytly při jednáních o uzavření Smlouvy nebo při jejím plnění a které ve svém celku nebo i jednotlivě mají nebo mohou mít skutečnou či potenciální materiální či nemateriální hodnotu, nejsou běžně dostupné a jsou důvěrného charakteru, se považují za důvěrné informace (dále jen „**Důvěrná informace**“). Tyto informace tvoří nebo mohou tvořit předmět obchodního tajemství každé ze smluvních stran.
2. Důvěrnými informacemi podle Smlouvy nejsou informace, které jsou známy široké veřejnosti nebo které lze zákonně získat od třetí strany nebo které kterákoli smluvní strana zpřístupňuje na základě zákona nebo jiného právního předpisu nebo rozhodnutí soudu či jiného orgánu veřejné správy nebo podle příslušného účetního předpisu.
3. Smluvní strany se zavazují, že bez předchozího písemného souhlasu druhé smluvní strany neprozradí žádné osobě ani nepoužijí nebo nevyužijí pro jakýkoliv účel kromě účelu potřebného pro plnění Smlouvy žádnou Důvěrnou informaci, kterou obdrží od druhé smluvní strany v souvislosti s plněním Smlouvy.
4. Bez ohledu na předchozí odst. 3. čl. IX. Smlouvy jsou smluvní strany oprávněny bez souhlasu druhé smluvní strany poskytnout důvěrné informace druhé smluvní strany (i) svým právním, daňovým či jiným poradcům, účetním, konzultantům, zaměstnancům, agentům a dalším osobám, pokud jsou vázány povinností mlčenlivosti nebo (ii) jsou-li tak povinny učinit na základě zákona nebo jiného právního předpisu nebo rozhodnutí soudu či jiného orgánu veřejné správy nebo samosprávy nebo podle příslušného účetního předpisu nebo (iii) spřízněné osobě (tzn. osobě přímo či nepřímo ovládané smluvní stranou, osobě přímo či nepřímo ovládající smluvní stranu nebo osobě přímo či nepřímo ovládané stejnou stranou jako smluvní strana – dále jen „**Spřízněná osoba**“).
5. Povinnost zachovávat důvěrné informace v tajnosti podle čl. IX. Smlouvy platí pro smluvní strany a jejich právní, daňové či jiné poradce, účetní, konzultanty, zaměstnance, agenty a další osoby, včetně Spřízněných osob, pokud jsou vázány povinností mlčenlivosti, po celou dobu trvání Smlouvy a po dobu pěti (5) let od jejího ukončení.
6. Povinnost mlčenlivosti dle tohoto čl. IX. Smlouvy trvá po celou dobu platnosti a účinnosti Smlouvy, a i po jejím zániku, přičemž ta smluvní strana, která závazek poruší je povinna uhradit druhé smluvní straně smluvní pokutu ve výši 300.000,- Kč. Za zneužití důvěrných informací se považuje jakékoliv jejich použití v rozporu s účelem, pro který byly poskytnuty. Vznikne-li pochybnost, zda je určitá informace důvěrná či nikoliv, má se za to, že jde o důvěrnou informaci, leda že strana, jíž se informace týká, prohlásí opak.

X.

Doba trvání smlouvy

1. Smlouva nabývá platnosti dnem podpisu obou smluvních stran. Účinnost smlouvy je od xxx.
2. Smlouva se uzavírá na **dobu neurčitou** s výpovědní lhůtou šest (6) měsíců. Výpovědní lhůta začíná běžet od prvního dne měsíce následujícího po doručení výpovědi.
3. Smlouva, resp. její účinnost může být taktéž ukončena na základě písemné dohody obou smluvních stran.
4. Kterákoliv ze smluvních stran může od Smlouvy písemně odstoupit, a to z níže specifikovaných důvodů:

- (a) druhá smluvní strana podstatným způsobem poruší kteroukoliv ze svých povinností stanovených ve Smlouvě a nezjedná nápravu tohoto porušení ani ve lhůtě patnácti (15) dnů ode dne doručení výzvy druhé smluvní strany k odstranění tohoto závadného stavu,
 - (b) druhá smluvní strana vstoupí do likvidace, nebo na její majetek je prohlášen konkurz, resp. bude podán návrh na zahájení insolvenčního řízení; popř. je návrh na prohlášení konkurzu zamítnut pro nedostatek majetku,
 - (c) nastanou okolnosti kvalifikované jako „vyšší moc“ podle čl. XII. Smlouvy a tyto okolnosti trvají po dobu delší jak šest (6) měsíců (od okamžiku jejich vzniku) a smluvní strany se nedohodnou na jiném řešení,
 - (d) v průběhu období plnění Smlouvy nastane podstatná změna okolností, která způsobí, že pro jednu ze smluvních stran by pokračování v plnění dle podmínek Smlouvy vznikla podstatná ekonomická nevýhoda ve srovnání s jinak obvyklými podmínkami na trhu, a tudíž nelze po znevýhodněné Smluvní straně spravedlivě požadovat, aby za změněných okolností plnila svůj závazek ze Smlouvy.
5. Odstoupení od Smlouvy je účinné doručením písemného oznámení o odstoupení druhé smluvní straně. V případě odstoupení od Smlouvy si smluvní strany nejsou povinny vrátit plnění, která si dle Smlouvy poskytly.
6. Práva a povinnosti vyplývající ze Smlouvy přechází na právní nástupce smluvních stran.

XI. Oznamování

1. Veškeré nároky a oznámení učiněná podle Smlouvy a v souladu s ní budou prováděny písemnou formou a budou považovány za řádně podané a doručené, budou-li doručeny osobně, kurýrem, doporučeným dopisem, faxem nebo e-mailem na některou z adres uvedenou v záhlaví Smlouvy a v čl. XIV. Smlouvy (nebo na jinou adresu, která byla v souladu s tímto článkem sdělena druhé smluvní straně). Komunikace e-mailem se považuje za účinně doručenou, pokud bude příjemcem zpětně písemně potvrzena, to jak z hlediska obsahu vlastního e-mailu, tak obsahu všech příloh. Smluvní strany se zavazují oznamovat druhé smluvní straně bez zbytečného odkladu změny údajů uvedených v záhlaví Smlouvy a v čl. XIV. Smlouvy.

9/12

XII. Vyšší moc

1. Veškeré události vyšší moci osvobozují smluvní stranu postiženou touto událostí od plnění jejích smluvních závazků, pokud jsou tyto povinnosti vyšší mocí ovlivněny, po dobu a v rozsahu trvání této události.
2. Za vyšší moc je ve smyslu Smlouvy považována každá událost nezávislá na vůli smluvních stran, která znemožňuje plnění smluvních závazků a kterou nebylo možno předvídat v době vzniku Smlouvy. Za vyšší moc se z hlediska Smlouvy považuje zejména přírodní katastrofa, požár, výbuch, silné vichřice, zemětřesení, záplavy, válka, stávka a jiné smluvními stranami nezaviněné poruchy dopravy, přepravy, zásobování energiemi a provozními prostředky, těžké provozní poruchy, odnětí povolení k provozování ZEVO ze strany orgánů veřejné správy atd.
3. Jestliže dojde k takové události, je povinna smluvní strana, která je vyšší mocí postižena, písemně a bez zbytečného prodlení informovat druhou smluvní stranu. Smluvní strana, u

kteřé vznikla okolnost, kteřá je vyšší moci, se bude v kařdém případeř snařit ve smyslu tohoto ustanovení jednat podle nejlepšíř sil tak, aby dostála svým smluvním závazkům a dopady způsobené působením vyšší moci v nejvyšší možné míře minimalizovala.

XIII.

Rozhodné právo a řešené sporů

1. Smlouva se uzavířá a vykládá podle českých zákonů a jiných obecně platných a závazných předpisů, předeřším podle Občanského zákoníku. Těmito zákony a předpisy se řídí i vztahy mezi smluvními stranami Smlouvou výslovně neupravené.
2. Veřkeré spory vzniklé ze Smlouvy, včetně sporů vzniklých v souvislosti s jejím uzavřením a její platností, jakoř i sporů týkajících se práv a povinností smluvních stran, které nebylo možné vyřeřit smírnou cestou ve lhůtě jednoho (1) měsíce ode dne, kdy jedna ze smluvních stran písemně uvědomila druhou smluvní stranu o výskytu sporu, budou s konečnou platností rozhodovány příslušnými soudy České republiky.

XIV.

Kontaktné osoby

1. Smluvní strany se zavazují v průběhu platnosti Smlouvy spolupracovat při realizaci jejího předmětu plnění. K tomuto účelu se určují osoby odpovědné za plnění vyřizování běžných záležitostí vyplývající ze Smlouvy:

za Provozovatele:

ve věcech technických:

Ing. Pavel Veselý, vedoucí ZEVO

tel.: 377 180 101, 739 540 510

e-mail: pavel.vesely@plzenskateplarenska.cz

Ing. Miroslav Křenek, technik provozu ZEVO

tel.: 377 180 130, 724 516 742

e-mail: miroslav.krenek@plzenskateplarenska.cz

Jarmila Sládková, vedoucí ekologie, BOZP a PO

tel.: 377 180 303, 603 168 202

e-mail: jarmila.sladkova@plzenskateplarenska.cz

Roman Klimeř, vedoucí váhy

tel.: 377 180 118, 739 540 323

e-mail: roman.klimes@plzenskateplarenska.cz

obsluha skládky – vážný

tel.: 734 439 610

ve věcech obchodních:

Ing. Jiřé Křál, vedoucí obchodu

tel.: 377 180 481, 739 540 333

e-mail: jiri.kral@plzenskateplarenska.cz

Ing. Jiřé Chlup, specialista obchodu

tel.: 377 180 440, 731 620 382

e-mail: jiri.chlup@plzenskateplarenska.cz

za Dodavatele:

ve věcech technických: xxx
 xxx
 xxx

ve věcech obchodních: xxx
 xxx
 xxx

XV. Závěrečná ustanovení

1. Jestliže by jedno nebo více ustanovení Smlouvy bylo nebo se stalo neplatným a/nebo neúčinným, není tím dotčena platnost a/nebo účinnost ostatních ustanovení Smlouvy, pokud z povahy tohoto ustanovení nebo z jeho obsahu nevyplývá, že jej nelze oddělit od ostatního obsahu Smlouvy. Smluvní strany se zavazují vzájemnou dohodou nahradit neplatné a/nebo neúčinné ustanovení Smlouvy jiným ustanovením, které bude svým obsahem a smyslem co nejvíce odpovídat obsahu a smyslu neplatného a/nebo neúčinného ustanovení.
2. Dojde-li ke změnám právních předpisů, které si vyžádají úpravy anebo změny Smlouvy, smluvní strany se zavazují po vzájemné dohodě provést úpravu dodatkem ke Smlouvě.
3. S výjimkou případu uvedeného v předchozím odst. 2. čl. XV. Smlouvy může být Smlouva měněna a doplňována výlučně písemně sjednanými dodatky, které jsou nedílnou součástí Smlouvy.
4. Pokud jsou ve Smlouvě údaje uvedené ve dnech, měsících a rocích bez další specifikace, jedná se o kalendářní dny, měsíce a roky.
5. Smlouva je vyhotovena v českém jazyce ve třech (3) stejnopisech s platností originálu, přičemž Provozovatel obdrží dva (2) a Dodavatel jeden (1) stejnopis.
6. Smluvní strany si Smlouvu přečetly, s jejím obsahem souhlasí, prohlašují, že byla sjednána na základě jejich svobodné vůle a na znamení souhlasu připojují své podpisy.
7. Nedílnou součástí Smlouvy jsou tyto Přílohy:
 - Příloha č. 1a Specifikace Odpadu
 - Příloha č. 1b Specifikace nevyhovujícího Odpadu
 - Příloha č. 1c Protokol o návozu nevyhovujícího Odpadu (*vzor*)
 - Příloha č. 2 Přehled Odpadů a ceny
 - Příloha č. 3 Detailní specifikace dodávek Odpadu
 - Příloha č. 4 Písemná informace o předávaném Odpadu (*vzor*)
 - Příloha č. 5 Průvodní list Odpadu (*vzor*)
 - Příloha č. 6 Místní bezpečnostní předpis – Organizace práce a pracovní postupy při provozování dopravy dopravními prostředky
 - Příloha č. 7 Provozní řád o nakládání se zachycenými zdroji ionizujícího záření

Rámcová smlouva

V Plzni dne

V Praze dne

Za Provozovatele:

Za Dodavatele:

.....
Plzeňská teplárenská, a.s.
Ing. Václav Pašek, Ph.D.
generální ředitel
z pověření představenstva ze dne 27.1.2021

.....
xxx

.....
Plzeňská teplárenská, a.s.
Ing. Helena Jahnová
finanční ředitelka
z pověření představenstva ze dne 27.1.2021

Specifikace Odpadu

Seznam druhů odpadů vstupujících do areálu a energeticky využívaných v ZEVO Plzeň

| Katalogové číslo | Označení | Poznámka |
|------------------|---|--|
| 02 01 | Odpady ze zemědělství, zahradnictví, lesnictví, myslivosti, rybářství | |
| 02 01 03 | Odpad rostlinných pletiv | |
| 02 01 04 | Odpadní plasty (kromě obalů) | |
| 02 01 07 | Odpady z lesnictví | |
| 02 01 09 | Agrochemické odpady neuvedené pod číslem 02 01 08 | bez obsahu nebezpečných látek |
| 02 03 | Odpady z výroby a ze zpracování ovoce, zeleniny, obilovin, jedlých olejů, kakaa, kávy, čaje a tabáku; odpady z konzervářského průmyslu z výroby droždí a kvasničného extraktu, z přípravy a kvašení melasy | |
| 02 03 04 | Suroviny nevhodné ke spotřebě nebo zpracování (ovoce, zelenina, kakao, káva, tabák) | |
| 02 06 | Odpady z pekáren a výroby cukrovinek | |
| 02 06 01 | Suroviny nevhodné ke spotřebě nebo zpracování | |
| 03 01 | Odpady ze zpracování dřeva a výroby desek a nábytku | |
| 03 01 01 | Odpadní kůra a korek | |
| 03 01 05 | Piliny, hobliny, odřezky, dřevo, dřevotřískové desky a dýhy, neuvedené pod číslem 03 01 04 | bez obsahu nebezpečných látek |
| 03 03 | Odpady z výroby a zpracování celulózy, papíru a lepenky | |
| 03 03 01 | Odpadní kůra a dřevo | |
| 03 03 07 | Mechanicky oddělený výmět z rozvlákňování odpadního papíru a lepenky | |
| 03 03 08 | Odpady ze třídění papíru a lepenky určené k recyklaci | |
| 03 03 10 | Výmětová vlákna, kaly z mechanického oddělování obsahující vlákna, výplně a povrchové vrstvy z mechanického třídění | |
| 04 01 | Odpady z kožedělného a kožešnického průmyslu | |
| 04 01 01 | Odpadní kůže a štípenka | |
| 04 02 | Odpady z textilního průmyslu | |
| 04 02 09 | Odpady z kompozitních tkanin (impregnované tkaniny, elastomer, plastomer) | |
| 04 02 10 | Organické hmoty z přírodních produktů (vosk, tuk). | |
| 04 02 21 | Odpady z nezpracovaných textilních vláken | |
| 04 02 22 | Odpady ze zpracovaných textilních vláken | |
| 12 01 | Odpady z tváření a z fyzikální a mechanické povrchové úpravy kovů a plastů | |
| 12 01 05 | Plastové hobliny a třísky | |
| 15 01 | Obaly (včetně oddělené sbíraného komunálního obalového odpadu) | |
| 15 01 01 | Papírové a lepenkové obaly | |
| 15 01 02 | Plastové obaly | |
| 15 01 03 | Dřevěné obaly | |
| 15 01 05 | Kompozitní obaly | |
| 15 01 06 | Směsné obaly | |
| 15 01 09 | Textilní obaly | |
| 15 02 | Absorpční činidla, filtrační materiály, čisticí tkaniny a ochranné oděvy | |
| 15 02 03 | Absorpční činidla, filtrační materiály, čisticí tkaniny a ochranné oděvy neuvedené pod číslem 15 02 02 | |
| 16 02 | Odpady z elektrického a elektronického zařízení | |
| 16 02 14 | Vyřazená elektrozařízení a organické odpady neuvedené pod čísly 16 02 09 až 16 02 13 | |
| 16 03 | Vadné šarže a nepoužité výrobky | |
| 16 03 06 | Organické odpady neuvedené pod číslem 16 03 05 | |
| 17 02 | Dřevo, sklo a plasty | |
| 17 02 01 | Dřevo | |
| 17 02 03 | Plasty | |
| 18 01 | Odpady z porodnické péče, z diagnostiky, z léčení nebo prevence nemocí lidí | |
| 18 01 04 | Odpady, na jejichž sběr a odstraňování nejsou kladeny zvláštní požadavky s ohledem na prevenci infekce | |
| 19 09 | Odpady z výroby vody pro spotřebu lidí nebo vody pro průmyslové účely | |
| 19 09 04 | Upotřebené aktivní uhlí | |
| 19 09 05 | Nasyčené nebo upotřebené pryskyřice iontoměničů | |
| 19 10 | Odpady z drčení odpadu obsahujícího kovy | |
| 19 10 04 | Lehké frakce a prach neuvedené pod číslem 19 10 03 | |
| 19 12 | Odpady z úpravy odpadů jinde neuvedené (např. třídění, drčení, lisování, peletizace) | |
| 19 12 01 | Papír a lepenka | |
| 19 12 04 | Plasty a kaučuk | |
| 19 12 07 | Dřevo neuvedené pod číslem 19 12 06 | |
| 19 12 08 | Textil | |
| 19 12 10 | Spalitelný odpad (palivo vyrobené z odpadu) | |
| 19 12 12 | Jiné odpady (včetně směsí materiálů) z mechanické úpravy odpadu neuvedené pod číslem 19 12 11 | |
| 20 01 | Složky z odděleného sběru (kromě odpadů uvedených v podskupině 15 01) | |
| 20 01 01 | Papír a lepenka | |
| 20 01 10 | Oděvy | |
| 20 01 11 | Textilní materiály | |
| 20 01 38 | Dřevo neuvedené pod číslem 20 01 37 | bez obsahu nebezpečných látek |
| 20 01 39 | Plasty | |
| 20 03 | Ostatní komunální odpady | |
| 20 03 01 | Směsný komunální odpad | |
| 20 03 02 | Odpad z tržiště | |
| 20 03 03 | Uliční smetky | |
| 20 03 07 | Objemný odpad | |
| 20 03 99 | Komunální odpady jinak blíže neurčené | pouze podobné živnostenské a/nebo průmyslové odpady a odpady |

Specifikace nevyhovujícího Odpadu

A Nevyhovující vlastnosti:

- nízká výhřevnost (nižší než 6,5 MJ/kg)
- vysoká vlhkost (větší než 50 %)
- obsah nespalitelného odpadu více jak 50 %

B Stručný seznam nevyhovujících odpadů

- nebezpečné odpady
- stavební suť
- velké kovové předměty (sudy, bojler, plechové skříňky, železné profily)
- jiná rozměrná tělesa – pračky, disky z velkých pneumatik, autosedačky
- předměty užitkové keramiky – umyvadla, vany, záchodové mísy
- minerální vata
- sypké hmoty – velké množství tonerů, jemných pilin, mouky
- uhynulá zvířata, zvířecí výkaly
- rozměrný biologický odpad – velké pařezy, větve delší než 1,5 m
- tekutý odpad
- nátěrové hmoty a jejich obaly
- výbušné látky a odpady, u kterých hrozí samovznícení

Případné pochybnosti o vhodnosti odpadu je třeba konzultovat s odpovědnými pracovníky společnosti Plzeňská teplárenská, a.s. (je třeba přivést vzorek odpadu).

Balíkový odpad musí být dodáván tak, aby bylo možno manipulovat s jednotlivými balíky, tzn. nesvázaný, nepáskovaný.

Protokol o návozu nevyhovujícího Odpadu

Dne v hodin byl přivezen do spalovny komunálního odpadu ZEVO Plzeň společnosti Plzeňská teplárenská, a.s. odpad, který svými vlastnostmi neodpovídá provoznímu řádu, a to zejména svými rozměry, případně spalitelností. Za tento odpad bude uplatněna finanční náhrada dle platné smlouvy.

Základní údaje o přivezeném odpadu:

Firma:

SPZ vozu:

Stručný popis nevyhovující vlastnosti odpadu (vyhovující podtrhněte):

- stavební suť
- velké kovové předměty (pračky, lednice, sudy, bojler)
- rozměrná tělesa
- nespalitelné předměty
- nebezpečné odpady
- jiné:

Jméno a podpis řidiče vozu:

Jméno a podpis pracovníka Plzeňské teplárenské, a.s.:

Vyjádření řidiče vozu:

V Plzni dne:

Přehled odpadů a ceny

| Kód odpadu | Kategorie odpadu | Název odpadu | Cena Kč / t * | Poznámka |
|------------|------------------|---|---------------|----------|
| 020103 | O | Odpad rostlinných pletiv | | |
| 020104 | O | Ostatní plasty (kromě obalů) | | |
| 020107 | O | Odpady z lesnictví | | |
| 020109 | O | Agrochemické odpady neuvedené pod číslem 020108 | | |
| 020304 | O | Suroviny nevhodné ke spotřebě nebo zpracování (ovoce, zelenina, kakao, káva, takák) | | |
| 020601 | O | Suroviny nevhodné ke spotřebě nebo zpracování | | |
| 030101 | O | Odpadní kůra a korek | | |
| 030105 | O | Piliny, hobliny, odřezky, dřevo, dřevotřískové desky a dýhy, neuvedené pod číslem 030104 | | |
| 030301 | O | Odpadní kůra a dřevo | | |
| 030307 | O | Mechanicky oddělený výmět z rozvlákňování odpadního papíru a lepenky | | |
| 030308 | O | Odpady ze třídění papíru a lepenky určené k recyklaci | | |
| 030310 | O | Výmětová vlákna, kaly z mechanického oddělování obsahující vlákna, výplně a povrchové vrstvy z mechanického třídění | | |
| 040101 | O | Odpadní klišovka a štípenka | | |
| 040209 | O | Odpady z kompozitních tkanin (impregnované tkaniny, elastomer, plastomer) | | |
| 040210 | O | Organické hmoty z přírodních produktů (vosk, tuk) | | |
| 040221 | O | Odpady z nezpracovaných textilních vláken | | |
| 040222 | O | Odpady ze zpracovaných textilních vláken | | |
| 120105 | O | Plastové hobliny a třísky | | |
| 150101 | O | Papírové a lepenkové obaly | | |
| 150102 | O | Plastové obaly | | |
| 150103 | O | Dřevěné obaly | | |
| 150105 | O | Kompozitní obaly | | |
| 150106 | O | Směsné obaly | | |
| 150109 | O | Textilní obaly | | |
| 150203 | O | Absorpční činnidla, filtrační materiály, čisticí tkaniny a ochranné oděvy neuvedené pod číslem 150202 | | |
| 160214 | O | Vyřazená elektrozařízení a organické odpady neuvedené pod čísly 16 02 09 až 16 02 13 | | |

| | | | | |
|--------|---|--|--|--|
| 160306 | O | Organické odpady neuvedené pod číslem 16 03 05 | | |
| 170201 | O | Dřevo | | |
| 170203 | O | Plasty | | |
| 180104 | O | Odpady, na jejichž sběr a odstraňování nejsou kladeny zvláštní požadavky s ohledem na prevenci infekce | | |
| 190904 | O | Upotřebené aktivní uhlí | | |
| 190905 | O | Nasycené nebo upotřebené pryskyřice iontoměničů | | |
| 191004 | O | Lehké frakce a prach neuvedené pod číslem 19 10 03 | | |
| 191201 | O | Papír a lepenka | | |
| 191204 | O | Plasty a kaučuk | | |
| 191207 | O | Dřevo neuvedené pod číslem 191206 | | |
| 191208 | O | Textil | | |
| 191210 | O | Spalitelný odpad (palivo vyrobené z odpadu) | | |
| 191212 | O | Jiné odpady (včetně směsí materiálů) z mechanické úpravy odpadu neuvedené pod č. 191211 | | |
| 200101 | O | Papír a lepenka | | |
| 200110 | O | Oděvy | | |
| 200111 | O | Textilní materiály | | |
| 200138 | O | Dřevo neuvedené pod číslem 200137 | | |
| 200139 | O | Plasty | | |
| 200301 | O | Směsný komunální odpad | | |
| 200302 | O | Odpad z tržišť | | |
| 200303 | O | Uliční smetky | | |
| 200307 | O | Objemný odpad | | |
| 200399 | O | Komunální odpady jinak blíže neuvedené | | |

**Jednotková cena zahrnuje:*

- *náklady na odstranění odpadu spalováním nebo jinou formou*
- *zákonné poplatky dle platné legislativy*

Jednotková cena nezahrnuje:

- *DPH*



ZEVO Plzeň, CZP01095 - Písemné informace o předávaném odpadu

| | | | |
|---|---|-------------------------------------|----------|
| Provozovatel přejímajícího zařízení | Plzeňská teplárenská, a.s., IČ 49790480 | | |
| Dodavatel odpadu: | | | |
| Název | | | |
| Adresa | | | |
| IČ | | | |
| Provozovna (pokud je dodavatelem původce odpadu) nebo zařízení (pokud je dodavatelem oprávněná osoba): | | | |
| Název | | | |
| Adresa | | | |
| IČP / IČZ | | IČZUJ | |
| Název druhu odpadu | | | |
| Katalogové číslo | | Kategorie odpadu | O |
| Nebezpečné vlastnosti | | | |
| Název druhu odpadu | | | |
| Katalogové číslo | | Kategorie odpadu | O |
| Nebezpečné vlastnosti | | | |
| Název druhu odpadu | | | |
| Katalogové číslo | | Kategorie odpadu | O |
| Nebezpečné vlastnosti | | | |
| Název druhu odpadu | | | |
| Katalogové číslo | | Kategorie odpadu | O |
| Nebezpečné vlastnosti | | | |
| Název druhu odpadu | | | |
| Katalogové číslo | | Kategorie odpadu | O |
| Nebezpečné vlastnosti | | | |
| Za správnost uvedených údajů odpovídá: | | Potvrzení dodavatele odpadu: | |
| Jméno a příjmení | | Datum, razítko, podpis | |
| Telefon | | | |
| E-mail | | | |
| Datum | | | |
| Poznámky | | | |

dle přílohy č. 12 k vyhlášce č. 273/2021 Sb. o podrobnostech nakládání s odpady, v platném znění

Poznámky k vyplnění:

Dodavatel odpadu poskytne osobě oprávněné k provozování příslušného zařízení k nakládání s odpady v případě jednorázové nebo první z řady dodávek výše uvedené písemné informace. Musí obsahovat:

- IČ, bylo-li přiděleno, obchodní firmu/název/jméno a příjmení dodavatele odpadu, identifikační číslo zařízení (IČZ), pokud je dodavatelem oprávněná osoba, identifikační číslo provozovny (IČP), pokud je dodavatelem původce odpadu, název, adresu a identifikační číslo základní územní jednotky (dále jen „IČZUJ“) provozovny. V případě vzniku odpadu mimo provozovnu se uvede kód ORP/SOP podle místa vzniku odpadu a stručné označení činnosti, při které odpad vznikl, adresa a IČZUJ podle místa vzniku odpadu; v tomto případě se identifikační číslo provozovny a název provozovny neuvádí.
- Kód odpadu, kategorie a při dodávkách nebezpečného odpadu také údaje o jeho nebezpečných vlastnostech.
- Další údaje o vlastnostech odpadu nezbytné pro zjištění, zda je možné v příslušném zařízení s daným odpadem nakládat, včetně protokolů o zkouškách a k nim příslušné protokoly o odběru vzorků, pokud to vyplývá ze souhlasu k provozování zařízení nebo z jeho provozního řádu.

Původce (oprávněná osoba) odpadu prohlašuje, že si je vědom své povinnosti sdělení pouze pravdivých informací a je si vědom, že pokud se prokáží rozdíly mezi deklarovanými a skutečnými vlastnostmi odpadu, provozovatel zařízení má právo na případnou náhradu škody včetně sankcí, které vznikly podáním odlišných informací od skutečnosti.

PRŮVODNÍ LIST ODPADU PRO PŘEJÍMKU DO ZAŘÍZENÍ ZEVO PLZEŇ

| | | | | |
|--|-----------------------------------|------------------------------------|-------------------|----------|
| PŮVODCE ODPADU/oprávněná osoba: Název: | | Registrační značka vozidla: | | |
| Adresa: | | Číslo smlouvy: | Oxxxx/xxx | |
| IČ: | Kontaktní osoba původce, tel. | Kód odpadu: | Kategorie odpadu: | O |
| DOPRAVCE ODPADU: Název: | | Název odpadu: | | |
| Adresa: | | Původ odpadu IČZ/IČP: | | |
| IČ: | Kontaktní osoba dopravce, tel. | | | |
| Čestné prohlášení původce (oprávněné osoby): Odpad je svým charakterem bez dalšího materiálového a provozně/ekonomického využití. Odpad není znečištěn žádnými látkami způsobujícími jejich nebezpečnost. V případě opakovaných dodávek odpadu odpovídá odpad základnímu popisu dodanému při první z řady dodávek dle přílohy č.1 vyhl. 294/2005 Sb. Odpad nemá nebezpečné vlastnosti H1-H15 dle zákona č.541/2020 Sb. | | | | |
| Jméno a příjmení původce odpadu: | | Datum: | Podpis: | |
| Poznámka: | | | | |

Původce/oprávněná osoba odpadu prohlašuje, že uvedené informace jsou pravdivé.

PRŮVODNÍ LIST ODPADU PRO PŘEJÍMKU DO ZAŘÍZENÍ ZEVO PLZEŇ

| | | | | |
|--|-----------------------------------|------------------------------------|-------------------|----------|
| PŮVODCE ODPADU/oprávněná osoba: Název: | | Registrační značka vozidla: | | |
| Adresa: | | Číslo smlouvy: | Oxxxx/xxx | |
| IČ: | Kontaktní osoba původce, tel. | Kód odpadu: | Kategorie odpadu: | O |
| DOPRAVCE ODPADU: Název: | | Název odpadu: | | |
| Adresa: | | Původ odpadu IČZ/IČP: | | |
| IČ: | Kontaktní osoba dopravce, tel. | | | |
| Čestné prohlášení původce (oprávněné osoby): Odpad je svým charakterem bez dalšího materiálového a provozně/ekonomického využití. Odpad není znečištěn žádnými látkami způsobujícími jejich nebezpečnost. V případě opakovaných dodávek odpadu odpovídá odpad základnímu popisu dodanému při první z řady dodávek dle přílohy č.1 vyhl. 294/2005 Sb. Odpad nemá nebezpečné vlastnosti H1-H15 dle zákona č.541/2020 Sb. | | | | |
| Jméno a příjmení původce odpadu: | | Datum: | Podpis: | |
| Poznámka: | | | | |

Původce/oprávněná osoba odpadu prohlašuje, že uvedené informace jsou pravdivé.

DOPRAVNÍ ŘÁD - ZEVO

OBSAH

| | | |
|-------|---|----|
| 1 | ÚČEL A PŘEDMĚT | 2 |
| 1.1 | POUŽITÉ POJMY A ZKRATKY | 2 |
| 2 | POPIS KOMUNIKACE A MANIPULAČNÍ PLOCHY | 3 |
| 2.1 | POUŽÍVÁNÍ KOMUNIKACE A MANIPULAČNÍ PLOCHY | 3 |
| 2.2 | PARKOVÁNÍ NÁKLADNÍCH A OSOBNÍCH VOZIDEL | 3 |
| 2.3 | OSVĚTLENÍ | 4 |
| 2.4 | POHYB OSOB PO KOMUNIKACI A MANIPULAČNÍ PLOŠE | 4 |
| 2.5 | VJEZD DO PROVOZOVNY | 4 |
| 2.6 | OBJEKT PROVOZOVNY | 4 |
| 2.7 | PROSTOR PRO PARKOVÁNÍ SLUŽEBNÍCH VOZIDEL | 4 |
| 2.8 | PROSTOR PRO PARKOVÁNÍ OSTATNÍCH VOZIDEL | 4 |
| 2.9 | PROSTOR PRO PARKOVÁNÍ OSOBNÍCH VOZIDEL ZAMĚSTNANCŮ | 4 |
| 2.10 | PROSTOR PRO PARKOVÁNÍ NÁVŠTĚV | 4 |
| 3 | ODPOVĚDNOSTI A PRAVOMOCI | 5 |
| 3.1 | ZODPOVĚDNÍ ZAMĚSTNANCI | 5 |
| 3.2 | ŘIDIČI REFERENSKÝCH VOZIDEL | 6 |
| 3.3 | ŘIDIČI MOTOROVÝCH VOZÍKŮ | 6 |
| 3.4 | ŘIDIČI VOZIDEL EXTERNÍCH FIREM | 6 |
| 3.5 | ZÁVĚREČNÁ USTANOVENÍ | 6 |
| 4 | ŘÍZENÉ UKAZATELE | 7 |
| 4.1 | ENVIRONMENTÁLNÍ ASPEKTY | 7 |
| 5 | PRACOVNÍ POSTUPY | 7 |
| 5.1 | POSTUP PŘI VYKLÁDCE SKO | 7 |
| 5.2 | POSTUP PŘI NAKLÁDCE ŠKVÁRY | 7 |
| 5.3 | POSTUP PŘI NAKLÁDCE ŽELEZNÉHO ŠROTU | 7 |
| 5.4 | OPRAVY A ÚDRŽBA VOZIDEL | 7 |
| 5.5 | KONTROLY | 8 |
| 5.6 | KONTROLNÍ MÍSTA | 8 |
| 5.7 | ZVLÁŠTNÍ POSTUPY | 8 |
| 6 | PO A BOZP | 8 |
| 6.1 | POŽÁRNÍ OCHRANA | 8 |
| 6.1.1 | POŽÁRNÍ ZABEZPEČENÍ POZEMNÍ KOMUNIKACE | 9 |
| 6.1.2 | POŽÁRNÍ PREVENCE A REPRESA | 9 |
| 6.2 | BEZPEČNOST PRÁCE | 9 |
| 6.2.1 | RIZIKA | 9 |
| 6.2.2 | PRVNÍ POMOC | 9 |
| 6.2.3 | VYŠETŘOVÁNÍ A HLÁŠENÍ PRACOVNÍCH ÚRAZŮ | 10 |
| 6.2.4 | BEZPEČNOST PROVOZU V UZAVŘENÝCH OBJEKTECH | 10 |
| 6.2.5 | BEZPEČNOST PROVOZU MOTOROVÝCH VOZÍKŮ | 10 |
| 6.2.6 | DOPRAVNÍ NEHODY | 10 |
| 6.2.7 | BEZPEČNOST CHODCŮ | 10 |
| 6.2.8 | BEZPEČNOST PROVOZU NÁKLADNÍCH A OSOBNÍCH VOZIDEL V AREÁLU | 11 |
| 7 | NAKLÁDÁNÍ S ODPADY | 11 |
| 8 | HAVARIJNÍ PŘÍPRAVENOST | 12 |
| 9 | ZÁZNAMY | 12 |
| 10 | HLÁŠENÍ A PODÁVÁNÍ ZPRÁV | 13 |
| 11 | ZÁVĚREČNÁ A PŘECHODNÁ USTANOVENÍ | 13 |

PŘÍLOHY

Příloha 01 – Ohlašovací rozvrh při vzniku nehody

Příloha 02 – Vzor zprávy o nehodě a vzor způsobu nahlašování a uplatňování škod

1 ÚČEL A PŘEDMĚT

Dopravním řádem na spalovně ZEVO, jako vnitřním předpisem jsou stanovena práva a povinnosti uživatelů účelových pozemních komunikací (dále jen komunikace) v prostorách této společnosti a podmínky pro zajištění bezpečnosti, plynulosti a ochrany zdraví při provozu na těchto komunikacích, a to v souladu s obecně závaznými platnými právními předpisy. Dále řeší provoz všech dopravních prostředků na komunikacích a manipulačních plochách, platí v plném rozsahu pro veškeré uživatele těchto prostor, stanovuje pravidla vjezdu vozidel externích firem do objektů provozovny ZEVO. Dopravní řád je platný v celém areálu..

Komunikace slouží převážně k provozu svozových vozů, které navážejí směsný komunální odpad do provozovny, dále pro přepravu osob a materiálu.

Dopravní řád je závazný pro všechny osoby, které se v areálu pohybují.

Dopravní řád stanoví základní povinnosti uživatelů dopravních prostředků na komunikacích společnosti.

Komunikace – je dopravní cesta určená k užití silničními a jinými vozidly a chodci, včetně pevných zařízení nutných pro zajištění tohoto užití a jeho bezpečnosti.

Související zákony

Zákon č. 361/2000 Sb., ve znění pozdějších předpisů (dále jen Zákon č. 361/2000 Sb.) o provozu na pozemních komunikacích a změnách některých zákonů.

Zákon č. 56/2001 Sb., ve znění pozdějších předpisů (dále jen Zákon č. 56/2001 Sb.) o podmínkách provozu vozidel na pozemních komunikacích.

Zákon č. 111/1994 Sb., ve znění pozdějších předpisů (dále jen Zákon č. 111/1994 Sb.) o silniční dopravě.

Zákon č. 13/1997 Sb., ve znění pozdějších předpisů (dále jen Zákon č. 13/1997 Sb.) o pozemních komunikacích.

Zákon č. 12/1997 Sb., ve znění pozdějších předpisů (dále jen Zákon č. 12/1997 Sb.) o bezpečnosti a plynulosti provozu na pozemních komunikacích.

Vyhláška Ministerstva dopravy a spojů č. 30/2001 Sb., ve znění pozdějších předpisů (dále jen Vyhláška č. 30/2001 Sb.), kterou se provádějí pravidla provozu na pozemních komunikacích a úprava řízení provozu na pozemních komunikacích.

Vyhláška Ministerstva dopravy a spojů č. 32/2001 Sb., ve znění pozdějších předpisů (dále jen Vyhláška č. 32/2001 Sb.) o evidenci dopravních nehod.

Nařízení vlády č. 168/2002 Sb., který se stanoví způsob organizace práce a pracovních postupů, které je zaměstnavatel povinen zajistit při provozování dopravy dopravními prostředky

Vyhláška Českého úřadu bezpečnosti práce č. 48/1982 Sb., ve znění pozdějších předpisů (dále jen Vyhláška č. 48/1982 Sb.), kterou se stanoví požadavky k zajištění bezpečnosti práce a technických zařízení.

Obchodní jméno, sídlo a IČ vlastníka a provozovatele komunikace

Plzeňská teplárenská, a.s.

Doubravecká 2760/1

301 00 Plzeň - Doubravka

IČO 49790480

1.1 POUŽITÉ POJMY A ZKRATKY

| | |
|-------------|---|
| PT | Plzeňská teplárenská, a. s . |
| ČR | Česká republika |
| ZEVO | Zařízení pro energetické využití odpadů |
| SKO | Směsný komunální odpad |
| BOZP | Bezpečnost a ochrana zdraví při práci |

| | |
|----------------|--|
| Č.K. | Číslo kontroly |
| ČSN | Československá státní norma |
| N | Nebezpečný odpad |
| O | Ostatní odpad |
| OOP | Ochranné pomůcky |
| DŘ | Dopravní řád |
| OA | osobní automobil |
| PO a CO | Požární ochrana a civilní ochrana |
| HZS Pk | Hasičský záchranný sbor Plzeňského kraje |
| ZZS | Zdravotnická záchranná služba |
| IZS | Integrovaný záchranný systém |
| ŽP | Životní prostředí |

2 POPIS KOMUNIKACE A MANIPULAČNÍ PLOCHY

Komunikace

- musí splňovat požadavky na bezpečnou a plynulou dopravu a chůzi pro pěší,
- jsou s povrchem asfaltovým nebo betonovým,
- jsou obousměrné bez chodníků pro chodce, chodci jsou povinni pro chůzi používat levého okraje vozovky,
- musí být stále průjezdné, proto je na nich zakázáno parkovat a skladovat materiál,
- jsou označeny dopravními značkami v souladu se závazným platnými právními předpisy,
- v celém areálu je povolena maximální rychlost 20 km/h,
- pod stojícími objekty jsou označeny maximální povolenou výškou a šířkou pro projíždějící nákladní a osobní vozidla (dále jen vozidla),
- v celém areálu ZEVO není povoleno používat jízdní kola ani jiné jednostopé dopravní prostředky.

Manipulační plochy

- jsou s povrchem asfaltovým nebo betonovým,
- rychlost na manipulační ploše je stanovena do 5 km/h,
- pod stojícími objekty jsou označeny maximální povolenou výškou a šířkou pro projíždějící vozidla.

2.1 POUŽÍVÁNÍ KOMUNIKACE A MANIPULAČNÍ PLOCHY

Komunikace a manipulační plochy se používají k účelům, ke kterým jsou určeny. Každý uživatel musí svůj pohyb po komunikaci a manipulační ploše přizpůsobit jejímu technickému stavu. Nesmí ji poškozovat nebo znečišťovat.

2.2 PARKOVÁNÍ NÁKLADNÍCH A OSOBNÍCH VOZIDEL

Nákladní a osobní vozidla mohou stát pouze na vyznačených parkovištích a manipulačních plochách. Musí být zachována minimální šíře komunikace 3,5 m pro průjezd vozidel ZZS a IZS.

2.3 OSVĚTLENÍ

Osvětlení komunikací a parkovišť je řešeno v rámci veřejného osvětlení areálu ZEVO.

2.4 POHYB OSOB PO KOMUNIKACI A MANIPULAČNÍ PLOŠE

Chodci se pohybují po levé straně komunikace.

Přechody jsou volné; nejsou samostatně označeny.

Po manipulační ploše je pohybují osoby se zvláštní opatrností.

2.5 VJEZD DO PROVOZOVNY

Ke vjezdu do areálu slouží brána ke které je přístup ze silnice I. třídy směrem na K. Vary

2.6 OBJEKT PROVOZOVNY

Objekt je situován v západní části areálu provozovny.

2.7 PROSTOR PRO PARKOVÁNÍ SLUŽEBNÍCH VOZIDEL

Parkoviště je situováno v prostoru před provozovnou ZEVO.

2.8 PROSTOR PRO PARKOVÁNÍ OSTATNÍCH VOZIDEL

Parkovat je možno v prostorech v blízkosti provozovny mimo příjezdové komunikace

2.9 PROSTOR PRO PARKOVÁNÍ OSOBNÍCH VOZIDEL ZAMĚSTNANCŮ

Parkoviště je situováno v severní části areálu (12 míst).

2.10 PROSTOR PRO PARKOVÁNÍ NÁVŠTĚV

Parkoviště je situováno v prostoru před administrativní budovou (3místa, 1 místo vyhrazeno pro ZTP).

3 ODPOVĚDNOSTI A PRAVOMOCI

3.1 ZODPOVĚDNÍ ZAMĚSTNANCI

Vedoucí provozu (telefon číslo: 739 540 510)

Odpovědnost:

- za zajištění bezpečnosti silničního provozu v areálu ZEVO,
- za dodržování dopravního řádu ze strany zaměstnanců ZEVO.

Pravomoc:

- provádět orientační preventivní dechovou zkoušku u řidičů.

Správce stavební údržby (telefon číslo: 739 540 321)

Odpovědnost:

- za kontrolu technického stavu komunikací,
- za dopravní značení na komunikacích po projednání s příslušným dopravním inspektorátem Policie ČR (ust. § 10 odst. 2 zákona č. 12/1997 Sb., o bezpečnosti a plynulosti provozu na pozemních komunikacích, v platném znění) a předchozím schválením ředitele,
- za stavebně technický stav účelových komunikací, instalaci a údržbu dopravního značení, za zajištění úklidů a sjízdnosti komunikací,
- za přechodné označení komunikací při výkopových pracích, případně nutné uzávěrky komunikace či zúžení průjezdnosti z mimořádných provozních a stavebních důvodů. V případě složitějších dopravních případů lze konzultovat s odborem dopravního inspektorátu Plzeň město telefon číslo: 974 325 749,
- za vizuální kontrolu stavu vjíždějících vozidel, zda nedochází evidentně k úniku provozních kapalin,
- za kontrolu i oprávněnost trvalého povolení vjezdu vozidel do areálu ZEVO

Pravomoc:

- uzavírat komunikace v areálu ZEVO.
- za provádění namátkové kontroly při dodržování tohoto předpisu,
- vykázat vozidla nebo nepovolit vjezd.

Pověřený zaměstnanec BOZP a PO (telefon číslo: 739 540 350)

Odpovědnost:

- dodržování bezpečnosti práce, požární ochrany.

Pravomoc:

- požadovat odstranění zjištěných závad BOZP a PO u odpovědných zaměstnanců a externích firem,
- kontrolovat dodržování BOZP a PO v souvislosti s provozem všech vozidel,

Pověřený zaměstnanec (telefon číslo: 736 758 697)

Odpovědnost:

- za kontrolu dodržování ekologie.

Zaměstnanci společnosti zodpovědní za externí firmy

Odpovědnost:

- za zpracování smluv nebo dohod s externími dodavateli související s dopravou materiálu, výrobků, zboží,
- prokazatelně seznámit a proškolit s ustanoveními Dopravního řádu v celém rozsahu,
- za zpracování a aktualizaci seznamu externích firem pohybujících se v areálu ZEVO

3.2 ŘIDIČI REFERENTSKÝCH VOZIDEL

- jsou povinni provádět úkony v souladu s opakovaným školením řidiče referentských vozidel podle DŘ,
- vzdělávání zaměstnanců a návodu k obsluze vozidel,
- musí se řídit dopravními značkami a informačními tabulemi na komunikaci (svislé dopravní značky a dopravní značení)
- neprodleně nahlásit pozbytí příslušného řidičského oprávnění

3.3 ŘIDIČI MOTOROVÝCH VOZÍKŮ

- je povinen dodržovat DP,
- musí mít platnou lékařskou preventivní prohlídku,
- musí mít průkaz opravňující jej k řízení příslušného typu vozíku a musí absolvovat příslušné školení,
- neprodleně nahlásit pozbytí příslušného řidičského oprávnění
- nesmí překročit rychlost 20 km/h na komunikacích, v uzavřených prostorách 5 km/h,
- je odpovědný za škody vzniklé nesprávnou obsluhou, údržbou nebo nedodržením návodu k obsluze konkrétního manipulačního vozíku,
- musí se řídit dopravními značkami a informačními tabulemi na komunikaci (svislé dopravní značky a dopravní značení),
- musí vozík používat podle návodu k obsluze, pohyb po areálu se řídí zákonem o provozu na pozemních komunikacích a souvisejícími prováděcími vyhláškami,
- musí za snížené viditelnosti mít vozík vybaven výstražným majákem oranžové barvy, odpovídajícím osvětlením a odrazovými skly.

3.4 ŘIDIČI VOZIDEL EXTERNÍCH FIREM

Odpovědnost:

- za zajištění řádného plnění a dodržování pravidel silničního provozu a tohoto předpisu, zejména dodržování stanovené rychlosti 20 km/h a v manipulačním prostoru (označeno dopravními značkami) je rychlost omezena do 5 km/hod., parkování, bezpečné vykládání a nakládání materiálu, ohleduplnost k chodcům,
- za případné znečištění komunikace, parkovací plochy od ropných látek unikajících z vozidla, či spadu převáženého nákladu. Tento stav je povinný ihned nahlásit vedoucímu směny.. Náklady za likvidaci spadu, znečištění hradí řidič, případně vlastník vozidla,

3.5 ZÁVĚREČNÁ USTANOVENÍ

S DP musí být prokazatelně seznámeni:

Zaměstnanci PT

Odpovědnost za školení: Všichni vedoucí zaměstnanci na všech stupních řízení.

Zdroj: Platné interní předpisy PT

Externí firmy

Odpovědnost za školení: Zaměstnanec odpovědný za činnost externí firmy v areálu ZEVO.

Zdroj: Platné interní předpisy PT.

4 ŘÍZENÉ UKAZATELE

4.1 ENVIRONMENTÁLNÍ ASPEKTY

| ZAŘÍZENÍ | ASPEKT | UKAZATEL | NESHODA | HAVÁRIE |
|-----------------|---|--|--|--|
| Vozidlo | Technický stav - možnost vzniku požáru | Zjištěný požár | Oheň | Výbuch, ohrožení života a zdraví |
| Vozidlo | Technický stav - možnost úniku PHM a olejových náplní | Technická závada, porušení technologické kázně | Zjištěný únik, znečištění odpadních vod a půdy | Kontaminace podloží komunikace a spodních vod ropnou látkou, ohrožení kanalizačních sítí |

5 PRACOVNÍ POSTUPY

5.1 POSTUP PŘI VYKLÁDCE SKO

- Před najeáním vozidla do manipulačního prostoru bunkru zůstává zbývající část posádky v kabině
- při couvání do manipulačního prostoru bunkru si musí řidič počínat zvlášť opatrně, využije vodicích čar, které usnadňují navádění a dbá dohodnutých pokynů a signálů pověřených osob
- po vyprázdnění vozidla jej řidič zajistí proti pohybu v takové vzdálenosti od otvoru do bunkru, aby mohl bezpečně očistit nákladový prostor
- úkony nutné pro uzavření a zajištění nákladového prostoru je možno provádět pouze na vozidle zajištěném proti pohybu, v dostatečné vzdálenosti od otvoru do bunkru
- při vystupování z kabiny musí mít vždy oblečenou reflexní vestu, (nebo oblek, který má v oblasti trupu reflexní pruhy), kterou je povinen vždy používat při úkonech spojených s vykládkou a čištěním vozidla
- při opuštění manipulačního prostoru bunkru s vozidlem dbá zvýšené opatrnosti
- veškeré události, které mají za následek vznik úrazu, dopravní nehody, nebo poškození majetku neprodleně hlásí vedoucímu směny tel. 735 795 111

5.2 POSTUP PŘI NAKLÁDCE ŠKVÁRY

- zastavit vozidlo na určeném místě,
- vyčkat příchodu zaměstnance PT,
- řídit se a dodržovat pokyny zaměstnance PT při pohybu s vozidlem na manipulační ploše,
- dodržovat a respektovat přednost mechanizačních prostředků PT na manipulační ploše.

5.3 POSTUP PŘI NAKLÁDCE ŽELEZNÉHO ŠROTU

- zastavit vozidlo na určeném místě ,
- vyčkat příchodu zaměstnance PT,
- řídit se a dodržovat pokyny zaměstnance PT při pohybu s vozidlem na manipulační ploše,
- dodržovat a respektovat přednost mechanizačních prostředků PT na manipulační ploše.

5.4 OPRAVY A ÚDRŽBA VOZIDEL

Údržba vozidel je zajištěna smluvně. Provádí a zajišťuje smluvní organizace.

5.5 KONTROLY

| Č.K. | DRUH KONTROLY | PROVÁDÍ | ČETNOST KONTROLY | ZÁPIS O KONTROLE |
|------|--|--|--|--|
| 1 | Činnosti uvedené v bodě 3.1. dle odpovědnosti a pravomoci zařazených profesí | Zodpovědní zaměstnanci uvedení v bodě 3.1 | Podle aktuální provozní situace | Informace prostřednictvím elektronické pošty |
| 2 | Školení externích firem | Zaměstnanec odpovědný za činnost externí firmy | Při podpisu kupní smlouvy nebo při jednotlivém vjezdu do areálu ZEVO | Záznam na příslušný formulář |
| 3 | Oprávněnost parkování | Zodpovědní zaměstnanci uvedení v bodě 3.1 | Namátkově podle provozní situace | Záznam na příslušný formulář |
| 4 | Orientační dechová zkouška u řidičů | Zodpovědní zaměstnanci uvedení v bodě 3.1 | Namátkově podle provozní situace | Záznam na příslušný formulář |

5.6 KONTROLNÍ MÍSTA

| | KONTROLNÍ MÍSTO | ZPŮSOB KONTROLY | NÁSTROJE A POMŮCKY |
|---|------------------------------|-------------------------------------|---|
| 1 | Komunikace | Technický stav | Dopravní řád, úplnost dopravního značení a informačních tabulí, Opravy jsou zajišťovány dodavatelsky, |
| 2 | Školení | Ověření proškolení a znalostí z DŘ | |
| 3 | Osvětlení | Technický stav, úplnost osvětlení | |
| 4 | Parkoviště a odstavné plochy | Technický stav Kontrola kapacity | |
| 5 | Areál ZEVO | Fyzická kontrola řidičů | Detektor na alkohol |

5.7 ZVLÁŠTNÍ POSTUPY

- přeprava nebezpečného nákladu v souladu s požadavky evropské dohody ADR dle vyhlášky č. 478/2000 Sb. – organizuje příslušný vedoucí,
- pohyb cizích speciálních vozidel v areálu ZEVO je řízen zaměstnancem zodpovědným za činnost externích firem,
- výše uvedené neplatí pro vozidla HZS Pk, ZZS a Policie ČR.

6 PO A BOZP

6.1 POŽÁRNÍ OCHRANA

Hlavní obecné zásady týkající se požární ochrany jsou uvedeny v zákoně č. 133/85 Sb., o požární ochraně ve znění pozdějších předpisů, ve vyhlášce Ministerstva vnitra č. 246/2001 Sb., o stanovení podmínek požární bezpečnosti a výkonu státního požárního dozoru (vyhláška o požární prevenci), ZP v platném znění a dalších souvisejících předpisech např. ČSN EN ISO 14001, ČSN řady 73, zejména ČSN 730802, ČSN 730804, ČSN řady 05, ČSN 650201, ČSN 650202, Vyhlášky č. 87/2000 Sb., kterou se stanoví podmínky požární bezpečnosti při svařování a nahlívání živců v tavných nádobách.

Pro všechny zaměstnance PT a osoby zdržující se na pracovištích ZEVO jsou závazné Požární řady a Požární poplachové směrnice příslušných pracovišť zveřejněné tak, aby byly dobře viditelné a trvale přístupné pro všechny osoby vyskytující se v místě provozované činnosti.

6.1.1 POŽÁRNÍ OCHRANA

Všechny osoby jsou povinny počínat si tak, aby nezavdalypříčinu ke vzniku požáru, neohrozily život zdraví osob a majetku.

6.1.2 POŽÁRNÍ PREVENCE A REPRESÉ

Za dodržování předpisů v oblasti požární ochrany na pozemní komunikaci areálu ZEVO zodpovídá určený vedoucí zaměstnanec dotčeného pracoviště.

Požární hlídky jsou ustanoveny na každé směně a jejich seznam je přílohou Požárního řádu.

Každý zaměstnanec je povinen zajistit, aby hasební prostředky, určené pro jeho úsek, byly stále v použitelném stavu k dispozici na určeném místě. Každé použití hasicích prostředků hlásí obsluha ihned vedoucímu, který zajistí jejich okamžitou výměnu.

Ohlášení požáru a vyhlášení požárního poplachu probíhá podle požární poplachové směrnice. Ohlašovna požáru je na velině v administrativní budově.

6.2 BOZP

Bezpečnost práce je zajištěna v souladu s příslušnými zákony, vyhláškami, nařízením vlády a bezpečnostními předpisy.

Zvýšené pozornosti je třeba dbát zejména při průjezdu v blízkosti provozovny. a při couvání k bunkru SKO.

6.2.1 RIZIKA

Při školení na pracovišti musí být zaměstnanci PT a externí firmy seznámeni s příslušnými riziky k daným pracovním činnostem.

| RIZIKA | BEZPEČNOSTNÍ OPATŘENÍ |
|--|--|
| Náraz vozidla na překážku, převrácení vozidla. Kontakt vozidla s osobou, s jiným vozidlem nebo pevnou překážkou – dopravní nehody: <ul style="list-style-type: none"> – srážka vozidel (čelní, z boku, zezadu), – náraz vozidla na překážku, převrácení vozidla, – najetí, přejetí, zachycení, přiražení a sražení osoby vozidlem, přiražení nebo přitlačení osoby vozidlem k části stavby či jiné pevné konstrukci. | Vyznačení nebezpečných míst. Správný způsob řízení, dodržení rychlosti, okolnostem a podmínkám. Zajištění volných průjezdů. Zajištění couvání, Oprávnění pro řízení vozidla (řidičský průkaz přísl. skupiny), školení řidičů. Dodržování pravidel silničního provozu, bezpečnostních přestávek, pozornost, přiměřená rychlost atd. Nezdržovat se za couvajícím vozidlem a dráze couvání, rozhlédnout se před vstupem do komunikace. Zajištění odstaveného vozidla proti nežádoucímu pohybu. |
| Zranění dolních končetin apod. při sestupování a při seskoku z ložné plochy vozidla nebo z kabiny. | Pro výstup a sestup na vozidlo používat žebříku nebo jiné rovnocenné zařízení (stupadla, nášlapné patky, přidržovat se madel apod.). Používání vhodných a bezpečných konstrukcí, prostředků a pomůcek pro zvyšování míst práce. |
| Selhání dopravního prostředku vlivem jeho technického stavu. | Pravidelné technické kontroly, včasné opravy a pravidelná údržba. |
| Chybné a neodborné jednání v souvislosti s neznalostí a kvalifikační způsobilostí řidičů (referentů). Nevyhovující zdravotní stav řidičů (referentů). | Oprávnění pro řízení vozidla (řidičský průkaz přísl. skupiny), školení řidičů. Pravidelné lékařské prohlídky. |
| Předměty umístěné ve vozidle omezující, popř. ohrožující řidiče. | Neumísťovat předměty ve vozidle omezující řízení vozidla. |

6.2.2 PRVNÍ POMOC

Lékárnička první pomoci je uložena v administrativní budově na velině.

Každé zranění/pracovní úraz si musí nechat řidič zaměstnanec ošetřit a zapsat do knihy úrazů která je uložena na velině.

Dozví-li se zaměstnanec o úraze jiného zaměstnance, je povinen mu poskytnout dle možnosti první pomoc a tento úraz neprodleně oznámit nadřízenému zaměstnanci.

6.2.3 VYŠETŘOVÁNÍ A HLÁŠENÍ PRACOVNÍCH ÚRAZŮ

To znamená pracovní úrazy s neschopností delší než tři dny, mimo den kdy k úrazu došlo - bezprostředně nadřízený zaměstnanec sepíše záznam o pracovním úrazu na předepsaném formuláři, ihned po zjištění, že trvání pracovní neschopnosti bude delší než 3 dny a předá dále k vyřízení.

Pokud zaměstnanec nahlásí svému nadřízenému úraz při plnění pracovních povinností musí být zaevidován v Knize drobných úrazů. Po poskytnutí předlékařské péče, provede vedoucí zaměstnanec orientační dechovou zkoušku na přítomnost alkoholu v organismu, provede zjištění zdroje úrazu popř. zajistí fotodokumentaci poranění.

Pokud bude postiženému vystaven doklad na pracovní neschopnost, vyplní vedoucí zaměstnanec záznam o pracovním úrazu, pokud je to možné za přítomnosti postiženého a případných svědků. Záznam předá k dalšímu zpracování.

Dále vedoucí zaměstnanec ve spolupráci se samostatným referentem BOZP a PO bez zbytečného odkladu vyšetří příčiny a okolnosti vzniklého úrazu za účasti postiženého zaměstnance a příslušné odborové organizace. V případě, že zjištěné skutečnosti nasvědčují tomu, že v souvislosti s pracovním úrazem byl spáchán trestný čin, ohlásí toto územně příslušnému útvaru Policie ČR a neprodleně uvědomí právního zástupce PT.

6.2.4 BEZPEČNOST PROVOZU V UZAVŘENÝCH OBJEKTECH

Ve všech uzavřených objektech a halách je stanovena nejvyšší dovolená rychlost 5 km/h. Dopravní značka s vyznačenou dovolenou rychlostí musí být umístěna ve všech vjezdech do těchto prostor.

Dopravní cesty uvnitř objektu a haly jsou vyznačeny podle ISO 3691 čl. 14.1.5.1. Na dopravních trasách jsou vyznačeny všechny mimořádné podmínky provozu např. směr a způsob jízdy, označení stoupání a zúžení profilů, nosnost, podlaží, pohyb pěších atd.

Za označení účelových komunikací a umístění značek v uzavřených objektech odpovídá příslušný vedoucí zaměstnanec.

6.2.5 BEZPEČNOST PROVOZU MOTOROVÝCH VOZÍKŮ

- dodržovat ustanovení pravidel silničního provozu a DŘ,
- nikdy nepřekračovat nosnost vozíku,
- nikdy nepoužívat protizávaží ani osoby, aby se zvýšila jeho nosnost,
- ujistit se, že je břemeno je v takovém stavu, že s ním lze s nimi manipulovat a nakládat,
- ujistit se, že břemeno je během manipulace stabilní, a tímto se vyhnout se riziku, aby došlo k jeho sklouznutí nebo sesunutí během nakládky/vykládky,
- vidlice musí být nakládaným materiálem rovnoměrně zatíženy a musí být nakloněny směrem nahoru.

6.2.6 DOPRAVNÍ NEHODY

Řeší Přílohy č. 01 a č. 02 tohoto předpisu.

6.2.7 BEZPEČNOST CHODCŮ

Chodci využijí k chůzi levý okraj vozovky a budou dbát zvýšené opatrnosti, zejména při snížené viditelnosti.

6.2.8 BEZPEČNOST PROVOZU NÁKLADNÍCH A OSOBNÍCH VOZIDEL V AREÁLU

Řidič, kterému je povolen vjezd vozidla je povinen:

- dodržovat ustanovení pravidel silničního provozu a DŘ,
- seznámit se s DŘ, toto potvrdit svým podpisem při vjezdu do areálu. Jedná-li se o dlouhodobé povolení k vjezdu, řídí se pokyny odpovědných zaměstnanců za činnost externí firmy,
- plně respektovat dopravní značení v areálu a řídit se pokyny zaměstnanců PT,
- při jízdě a činnostech po dopravní komunikaci uvnitř areálu ZEVO se chovat ukázněně a ohleduplně, musí přizpůsobit své chování stavu a povaze terénu, povětrnostním podmínkám a jiným okolnostem, které je možno předvídat,
- v případech, kdy to vyžadují okolnosti, zejména nedostatečný rozhled, zajistí bezpečné couvání a otáčení pomocí způsobilé a náležitě poučené osoby, jakmile tuto osobu ztratí z dohledu, je povinen ihned zastavit. Musí zdůraznit začátek couvání zvukovým výstražným znamením v případě, kdy není dostatečný zpětný výhled z vozidla a couvání není zajištěno pomocí způsobilé a náležitě poučené osoby,
- před opuštěním vozidla provede taková opatření, aby vozidlo nemohlo ohrozit bezpečnost osob nebo technických zařízení,
- veškerou činnost a pohyb v areálu ZEVO provádět s oblečenou reflexní vestou,

Zakazuje se:

- jízda vozidly s otevřenými bočnicemi, zadními čely, ponechání bezdůvodně v chodu motor vozidel, provoz vozidel mimo stanovených tras, parkování mimo vyhrazená místa,
- vlečení nákladů (tyče, potrubí apod.) po komunikacích.

7 NAKLÁDÁNÍ S ODPADY

| DRUH ODPADU | KÓD ODPADU | KATEGORIE | ZPŮSOB NAKLÁDÁNÍ | PROVÁDÍ/ZAJIŠŤUJE |
|---|------------|-----------|--|--|
| Chlorované minerální motorové, převodové a mazací oleje | 130204 | N | Odvoz do meziskladu nebezpečného odpadu | Znečišťovatel (externí firma + všichni zaměstnanci PT) |
| Nechlorované minerální motorové, převodové a mazací oleje | 130205 | N | Odvoz do meziskladu nebezpečného odpadu | |
| Absorpční činidla, filtrační materiály (včetně olejových filtrů jinak blíže neurčených), čistící tkaniny a ochranné oděvy znečištěné nebezpečnými látkami | 150202 | N | Odvoz do meziskladu nebezpečného odpadu | |
| Olověné akumulátory | 160601 | N | Odvoz do meziskladu nebezpečného odpadu | |
| Kovový odpad znečištěný nebezpečnými látkami | 170409 | N | Odvoz do meziskladu nebezpečného odpadu | |
| Železné kovy | 160117 | O | Odvoz do odpadních van na kovový odpad | |
| Pneumatiky | 160103 | O | Shromažďování na určeném místě | |
| Kaly z čištění odpadních vod | 100121 | O | Odvoz od čistící a vychlazovací jímky dešťové kanalizace | |

8 HAVARIJNÍ PŘIPRAVENOST

| HAVÁRIE | REAKCE NA HAVÁRII | HAVARIJNÍ PROSTŘEDKY | HLÁŠENÍ HAVÁRIE | |
|--|---|----------------------------|---------------------------------------|-------------------|
| Únik vody v objektu | Uzavřít přívod vody nebo páry | Nejsou | příslušný vedoucí | |
| Únik plynu | Uzavřít přívod plynu, odvětrat prostory kolektorů | | Ohlašovací rozvrh podle přílohy č. 01 | |
| Nehoda na účelové komunikaci | Zastavit silniční provoz | | | příslušný vedoucí |
| Ohrožení bezpečnosti zaměstnanců PT Oprava nebo přestavba komunikace PT | | | | |
| Likvidace ekologické havárie | Zastavit silniční provoz a zamezit další znečišťování | Sorbční prostředky | příslušný vedoucí | |
| Požár/výbuch | Zahájit hašení | Přenosné hasicí prostředky | Hasičský záchranný sbor | |
| Zranění osob | Poskytnout I. pomoc | Nejsou | Zdravotnická záchranná služba | |

9 ZÁZNAMY

| NÁZEV VÝSTUPU / ZÁZNAMU | MÍSTO ULOŽENÍ | ZPRACOVÁVÁ | UDRŽUJE | DOBA ARCHIVACE |
|--|---|--|--|----------------|
| Školení řidičů referentských vozidel | Personální | | | 5/S |
| Vzor zprávy o šetření NEHODY (viz.PŘÍLOHA č. 02) | Příslušný vedoucí | Pověřený zaměstnanec v PT | Zaměstnanec odpovědný za činnost externí firmy | 5/S |
| Záznamy o školení externích firem v areálu PT | Kancelář zaměstnance odpovědného za činnost externí firmy | Zaměstnanec odpovědný za činnost externí firmy | Zaměstnanec odpovědný za činnost externí firmy | 5/S |
| Provádět orientační dechovou zkoušku u řidičů | pověřený zaměstnanec | pověřený zaměstnanec | pověřený zaměstnanec | 5/S |

*) Legenda :

- ** číselná hodnota je počet roků, po které je dokument uložen u zaměstnance, který byl pověřen vyřízením agendy spojené se samostatným právním aktem
- A – po uplynutí doby ** je dokument předán ke stálé archivaci
- V – po uplynutí doby ** je nutné rozhodnout, jak s dokumentem naložit
- S – po uplynutí doby ** je dokument skartován

10 HLÁŠENÍ A PODÁVÁNÍ ZPRÁV

| TYP ZPRÁVY / HLÁŠENÍ | FORMA | ZPRACOVÁVÁ / INFORMUJE | ADRESÁT ZPRÁVY |
|---|----------------------|--|----------------------------------|
| Odstávka komunikace | Písemně | Vedoucí zaměstnanec | ředitel |
| Omezení provozu | Písemně | | |
| Záznam o neshodě a nápravných opatřeních | Písemně | Vedoucí zaměstnanec | |
| NEHODA | Písemně, telefonicky | Vedoucí zaměstnanec, odpovědný za činnost externí firmy | Policie České republiky |
| Zpráva o vyšetření příčin NEHODY (viz.PŘÍLOHA č. 01) | Písemně | Pověřený zaměstnanec v ČP/Vedoucí zaměstnanec | Policie České republiky/ ředitel |
| Zpráva a podklad pro pojišťovnu v případě zavinění nehody ze strany PT (viz.PŘÍLOHA č. 02) | Písemně | Zaměstnanec určený pro styk s pojišťovnou Pověřený zaměstnanec v PT | ředitel |
| Pozitivní orientační preventivní dechová zkouška u řidičů | Písemně | Pověřený zaměstnanec v PT | ředitel |

11 ZÁVĚREČNÁ A PŘECHODNÁ USTANOVENÍ

Každé prokazatelné porušení povinností stanovených v Dopravním řádu, bude posuzováno jako porušení zájmů společnosti s jeho následným projednáním, jehož výsledkem může být zrušení povolení ke vjezdu nebo vyslovení zákazu vjezdu do areálu. V případě vzniku škody na zdraví nebo věci způsobené porušením povinností stanovených v Dopravním řádu nese odpovědnost zaměstnanec externí firmy, který škodu způsobil. Pro případ porušení jakékoliv jeho povinností stanovené v DP se zavazuje externí firma uhradit PT smluvní pokutu ve výši 2000 Kč (slovy: dva tisíce korun českých) za každý případ takového porušení jakékoliv povinností externí firmy. Uplatněním či zaplacením smluvní pokuty není dotčeno právo PT na náhradu škody.

| | |
|-----------------|--|
| Číslo dokumentu | Název dokumentu |
| | DOPRAVNÍ ŘÁD - ZEVO |
| Číslo přílohy | Název přílohy |
| 01 | OHLAŠOVACÍ ROZVRH PŘI VZNIKU NEHODY A ŠKODY |

Dopravní nehodou (dále jen **NEHODA**) je událost (havárie, srážka apod.), při které dojde k usmrcení nebo zranění osoby anebo ke škodě na majetku v přímé souvislosti s provozem vozidla. Je nutné dodržovat povinnosti uvedené v **OHLAŠOVACÍM ROZVRHU**.

ŠKODA na majetku společnosti vzniklé v souvislosti s **NEHODOU** se řeší v souladu s obecně závaznými právními předpisy o náhradě škody podle přílohy 02 Dopravní Řád ZEVO

ÚČASTNÍK NEHODY

- ✓ postupuje v souladu s pravidly silničního provozu,
- ✓ zastaví provoz na komunikaci,
- ✓ ohlásí **NEHODU** vedoucímu směny nebo jeho zástupci na telefon číslo: **735 795 111**,
- ✓ ohlásí **NEHODU** okamžitě svému nadřízenému (v případě, že se jedná o externí firmu)
- ✓ při zranění osob zajistí přivolání zdravotnické záchranné služby
- ✓ zajišťuje poskytnutí I. pomoci poraněným osobám,
- ✓ setrvá na místě do doby řádného zajištění důkazů svědčících o jejich příčinách a průběhu.

PROVEDE VEDOUCÍ SMĚNY NEBO JEHO ZÁSTUPCE

- ✓ rozhodne a určí podle místa vzniku **NEHODY** způsob jejího vyšetření,

1. **NEHODA na komunikaci** (podle rozsahu)

- ohlásit Policii ČR na telefon číslo: **158**

(v ohlášení se uvede datum, čas a místo vzniku **NEHODY**, její stručný popis a následky, tj. počet usmrcených a zraněných osob, předběžná škoda, předpokládaná doba omezení nebo zastavení silniční dopravy, adresa, jméno a telefonní číslo ohlašovatele),

- ohlásit **NEHODU** integrovanému záchrannému systému na telefon číslo: **112**
- ohlásit **NEHODU** Hasičskému záchrannému sboru na telefon číslo: **150**
- ohlásit **NEHODU** zdravotnické záchranné službě na telefon číslo: **155**

2. **NEHODA na manipulační ploše** (podle rozsahu)

- ohlásit Obvodnímu oddělení Policie ČR Město Touškov, Dolní nám. 1, na telefon číslo: **377 922 220**

3. **NEHODU** ohlásí zaměstnanci zodpovědnému za externí firmu a společně domluví další postup vyšetřování.

PROVEDE VEDOUCÍ SMĚNY NEBO JEHO ZÁSTUPCE SPOLEČNĚ SE ZAMĚSTNANCEM ZODPOVĚDNÝM ZA EXTERNÍ FIRMU

- ✓ ohlásí **NEHODU** vedoucímu provozu telefonem číslo: **739 540 477**,
- ✓ ohlásí **NEHODU** výrobnímu řediteli na telefon číslo: **602 186 397**,
- ✓ ohlásí **NEHODU** (podle rozsahu) generálnímu řediteli na telefon číslo: **602 335 173**,
- ✓ ohlásí **NEHODU** referentovi BOZP a PO (podle rozsahu **NEHODY**) na telefon číslo: **739 540 350**
- ✓ ohlásí **NEHODU** referentovi pro ekologii (podle rozsahu **NEHODY**) na telefon číslo: **739 540 376**
- ✓ vyšetření **NEHODY**, včetně písemného záznamu (příloha 06 MPP 017),
- ✓ vyšetření **NEHODY** v souladu s SGR 414 Bezpečnost práce a SGR 411 Havarijní připravenost v ochraně životního prostředí včetně písemného záznamu (příloha 06 MPP 017),
- ✓ ohlásí **ŠKODU** zaměstnanci určenému pro styk s pojišťovnou (vedoucí personalistiky a mezd).

| | |
|-----------------|-------------------------------------|
| Číslo dokumentu | Název dokumentu |
| | DOPRAVNÍ ŘÁD - ZEVO |
| Číslo přílohy | Název přílohy |
| 02 | VZOR ZPRÁVY O ŠETŘENÍ NEHODY |

ÚDAJE TÝKAJÍCÍ SE NEHODY
DATUM
PŘESNÝ ČAS
MÍSTO
STRUČNÝ POPIS NEHODY
ČINNOST K OPATŘENÍ PO NEHODĚ
ÚMRTÍ, ZRANĚNÍ A MATERIÁLNÍ ŠKODY
DOKUMENTACE

Obě strany si vyměnily a odsouhlasily si údaje o vozidlech

Firma

OSVĚDČENÍ O REGISTRACI

RZ Tovární značka

DOKLAD O POJIŠTĚNÍ ODPOVĚDNOSTI Z PROVOZU VOZIDLA

číslo odpovědnosti vozidla

VIN (č. karoserie/podvozku) , RZ , číslo TP UC

Vlastník vozidla , IČ (RČ) , ULICE..... , MĚSTO..... , PSČ.....

Držitel vozidla , IČ (RČ) , ULICE..... , MĚSTO..... , PSČ.....

Pojistitel , IČ (RČ) , ULICE..... , MĚSTO..... , PSČ.....

Firma Plzeňská teplárenská, a. s.

OSVĚDČENÍ O REGISTRACI

RZ Tovární značka

DOKLAD O POJIŠTĚNÍ ODPOVĚDNOSTI Z PROVOZU VOZIDLA

číslo odpovědnosti vozidla

VIN (č. karoserie/podvozku) , RZ , číslo TP UC

Vlastník vozidla Plzeňská teplárenská, a.s. , Doubravecká 2760/1, 301 00 Plzeň, IČ 49790480

Držitel vozidla Plzeňská teplárenská, a.s., Doubravecká 2760/1, 301 00 Plzeň, IČ 49790480

Pojistitel Sídlo Kooperativa pojišťovna, a.s., IČ 471 166 17, Templová 747, 110 01 Praha 1

| PODPIS ZAMĚSTNANCE, KTERÝ NEHODU VYŠETŘOVAL: | JMÉNA A PODPISY ÚČASTNÍKŮ A SVĚDKŮ NEHODY: |
|--|--|
| PODPIS : TELEFON : DATUM : | DATUM : |

| | |
|-----------------|---|
| Číslo dokumentu | Název dokumentu |
| | DOPRAVNÍ ŘÁD - ZEVO |
| Číslo přílohy | Název přílohy |
| 03 | VZOR ZPŮSOBU NAHLAŠOVÁNÍ A UPLATŇOVÁNÍ ŠKOD DOPRAVNÍCH NEHOD |

NAHLAŠOVÁNÍ ŠKOD

- ✓ v souladu s **OHLAŠOVACÍM ROZVRHEM PŘI VZNIKU NEHODY A ŠKODY (Příloha č. 1)**:
 - **NEHODA na komunikaci (podle rozsahu) Policie ČR na telefon číslo: 158**
 - **NEHODA na manipulační ploše (podle rozsahu) Obvodnímu oddělení Policie ČR Město Touškov, Dolní nám. 1, na telefon číslo: 377 922 220**
- ✓ **bez zbytečného odkladu zaměstnanci určenému pro styk s pojišťovnou (vedoucí personalistiky a mezd),**
- ✓ **dle druhu samostatnému referentovi BOZP a PO,**
- ✓ okamžitě zmapovat situaci, popsat, vyfotit, podepsat účastníky a svědky **NEHODY**,
- ✓ nevěřit na dohody (škoda se např. jeví jako dvacetitisícová, pak se přijde na to, že jde o 100 tis. více a viník už ji nechce uznat),
- ✓ pokud není viník PT, nehradí se z naší pojistky.

UPLATŇOVÁNÍ ŠKOD

Uvede se: s odvoláním na nehodu viz např. příložený zápis Vám fakturujeme částku Kč rozepíše se položky (buď se doloží dodavatelská faktura, nebo se rozepíše kolik materiálu a hodin práce jsme na opravu potřebovali, nebo oboje) s tím, že se uvede na jaký účet náhradu škody požadujeme poukázat a do jakého termínu.

PROVOZNÍ ŘÁD O NAKLÁDÁNÍ SE ZACHYCNÝMI ZDROJI IONIZUJÍCÍHO ZÁŘENÍ

pro
ZEVO PLZEŇ

1. Účel dokumentu
2. Monitorování
3. Evidence výsledků monitorování
4. Povinnosti vozidel přivážejících odpad do ZEVO Plzeň
5. Přílohy (mapa areálu a vyznačená trasa při záchytu ZIZ)

1. Účel dokumentu

Tento provozní řád se týká zajištění periodického monitorování zevního ozáření ionizujícím zářením v areálu ZEVO Plzeň a to ZIZ zajištěné při kontrole dovezeného odpadu.

ZIZ dovezené v odpadu jsou uzavřené v dopravním kontejneru nákladního automobilu pro přepravu odpadů, který je izoluje od okolního prostředí. Jejich dohledání je zajištěno odbornou firmou s povolením SÚJB. Dohledávání se provádí ve vyhrazeném prostoru bez přístupu ostatních pracovníků.

2. Monitorování

Monitorování ZIZ dovezených v odpadu –

záznamová úroveň = úroveň pozadí

vyšetřovací úroveň = 100% nad úroveň pozadí

zásahová úroveň = $1\mu\text{Sv}\cdot\text{h}^{-1}$

Pro monitoring ZIZ dovezených v odpadu je stanovena pouze zásahová úroveň, která odpovídá výši nastaveného alarmu. Kontinuální monitoring je prováděn při vážení vozidel dopravujících odpad. Signál při překročení záznamové úrovně je vyveden do pracoviště vážnice a vrátnice. Kontinuální monitoring sleduje prahovou četnost. Při překročení prahové četnosti odpovídající cca. $1\mu\text{S}\cdot\text{h}^{-1}$ je spuštěn alarm. V případě pozitivního testu radiace je zvukově uvědomena obsluha váhy. Obsluha váhy následně vyzve řidiče k opětovnému projetí měřicím místem (z důvodu vyloučení chyby měření). V případě opětovného pozitivního výsledku je řidič vyzván k umístění vozidla do vyhrazeného prostoru v areálu ZEVO Plzeň. Řidič poté neprodleně opustí vozidlo a až do odvolání se nebude zdržovat v jeho těsné blízkosti. O skutečnosti záchytu je uvědomena dohlížející osoba ZEVO Plzeň. Dohlížející osoba o záchytu následně uvědomí směnového vedoucího provozu ZEVO Plzeň a odbornou firmu zajišťující komplexní řešení záchytu, která komplexně zajistí fyzické řešení a likvidaci zachyceného zdroje ZIZ.

3. Evidence výsledků monitorování

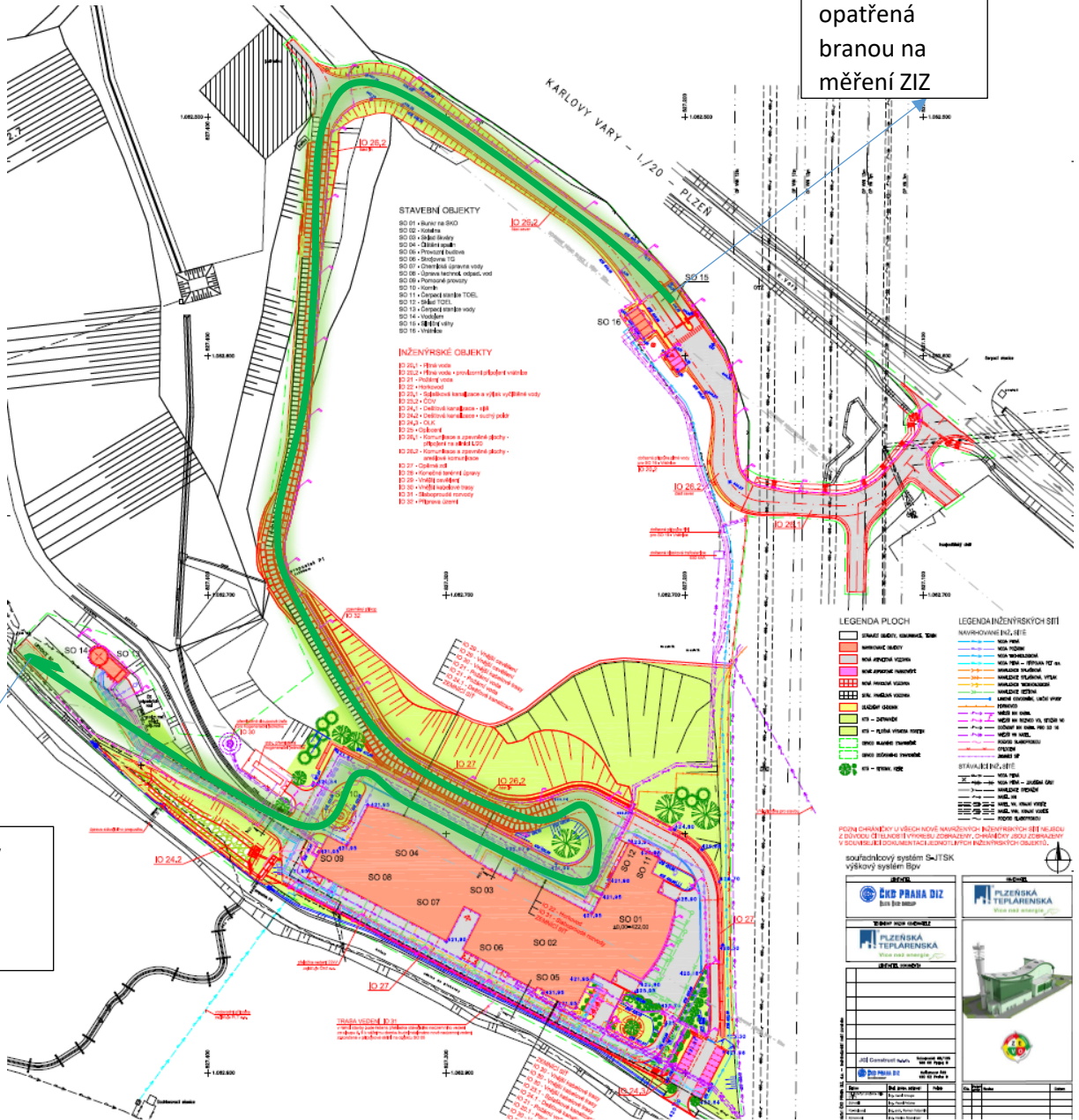
Evidenci výsledků monitoringu vede dohlížející pracovník se zdroji ionizujícího záření. Evidence je vedena elektronicky a uchovávána po dobu provozu zdrojů záření a 5 let od jeho likvidace. Příčiny překročení záznamových, vyšetřovacích a zásahových úrovní musí být zaznamenány formou zápisu. Zápis musí obsahovat i výsledky šetření příčin dosažených hodnot a návrhy řešení vzniklé situace. Evidence monitoringu zachycených ZIZ je vedena ve formě protokolů o záchytu radionuklidy kontaminovaných materiálů.

4. Povinnosti vozidel přivážejících odpad do ZEVO Chotkov

- 1) ZEVO Plzeň je vybaveno branou pro detekci radiačního záření, která bude používána od 1. 10. 2016. Každé vozidlo vezoucí odpad na ZEVO Plzeň je povinno touto branou projet. Pakliže se spustí alarm (radiační záření z vozu bude větší než je hodnota přípustná), vozidlo projede branou pro kontrolu ještě jednou až dvakrát. Pakliže i tyto průjezdy budou detekovány alarmem, vozidlo nesmí opustit areál ZEVO Plzeň a držet se následujících pokynů:
- 2) Obsluha váhy předá informaci o alarmu směnovému vedoucímu ZEVO Plzeň. Řidič vozidla je povinen vjet do oploceného areálu v ZEVO Plzeň určeného pro tyto případy a neprodleně opustit vozidlo.
 1. Následně se zavolá ÚJV Řež a oznámí se jim kladný záchyt radioaktivního záření. Kontaktní osoba bude na telefonu mezi 7:00 - 17:00 hodin - pracovní den.
 2. Pokud bude kontaktní osoba informována o záchytu do 13:00 hodin - výjezdní skupina uskuteční výjezd ještě v den oznámení.
 3. Kontakt po 13:00 hodin - výjezdní skupina uskuteční výjezd následující pracovní den (na spalovně bude nejpozději v 9:30 hodin).
 4. Dojezd k objednateli za běžného provozu do 4 hodin od zavolání.
 5. Státní svátky se budou řešit dohodou.
- 3) Vozidlo svozové firmy musí zůstat po celou dobu v oploceném areálu na ZEVO Plzeň. Pakliže k detekci dojde po 13:00 hodině, auto zůstane v areálu přes noc.
- 4) Po příjezdu pracovníků ÚJV Řež bude probíhat detekce a odpad se z vozu vysype, kvůli hledání zdroje ionizujícího záření. Po dohledání zdroje pracovníci ÚJV Řež zdroj odvezou a vše bude zaznamenáno protokolem. Po zjištění zdroje a jeho dohledání a likvidaci bude svozová firma informována a bude moci svůj vůz následně dále používat.
- 5) Při nedodržení tohoto postupu pracovníky svozové firmy, bude vše nutno nahlásit na příslušné orgány, v případě ionizujícího záření v prostoru vozu by mohl být jejich pracovník ohrožen na zdraví.

Mapa areálu ZEVO Plzeň s vyznačenou trasou vozů se zjištěným ZIZ

Váha
opatřená
branou na
měření ZIZ



Oplocený
areál pro
záchyt

- STAVEBNÍ OBJEKTY**
- SO 01 - Bunkr na SKO
 - SO 02 - Rošňárna
 - SO 03 - Základ stavby
 - SO 04 - Základ stavby
 - SO 05 - Přípravná budova
 - SO 06 - Přípravná IO
 - SO 07 - Obecná spravná vodu
 - SO 08 - Obecná spravná odpad. vod
 - SO 09 - Přípravná prostor
 - SO 10 - Obecná IO
 - SO 11 - Čerpad. stanice TČEJ
 - SO 12 - Čerpad. stanice vodu
 - SO 13 - Čerpad. stanice
 - SO 14 - Výhled stíh
 - SO 15 - Výhled
 - SO 16 - Výhled
- INŽENÝRSKÉ OBJEKTY**
- IO 20 - Plynová sít' (průchod)
 - IO 21 - Plynová sít' (průchod)
 - IO 22 - Plynová sít' (průchod)
 - IO 23 - Plynová sít' (průchod)
 - IO 24 - Plynová sít' (průchod)
 - IO 25 - Plynová sít' (průchod)
 - IO 26 - Plynová sít' (průchod)
 - IO 27 - Plynová sít' (průchod)
 - IO 28 - Plynová sít' (průchod)
 - IO 29 - Plynová sít' (průchod)
 - IO 30 - Plynová sít' (průchod)

| LEGENDA PLOCH | LEGENDA INŽENÝRSKÝCH SÍTÍ |
|---------------------------------|---------------------------|
| STAVĚNÉ OBJEKTY, OKRASKA, TUNEL | NAVROVĚNÉ INŽ. SÍTĚ |
| STAVĚNÉ OBJEKTY | VODA TČEJ |
| VODA PRŮCHOD | VODA TČEJ |
| VODA PRŮCHOD | VODA TČEJ |
| VODA PRŮCHOD | VODA TČEJ |
| VODA PRŮCHOD | VODA TČEJ |
| VODA PRŮCHOD | VODA TČEJ |
| VODA PRŮCHOD | VODA TČEJ |
| VODA PRŮCHOD | VODA TČEJ |
| VODA PRŮCHOD | VODA TČEJ |
| VODA PRŮCHOD | VODA TČEJ |

PROJEKTOVÝ SYSTÉM SŽITSK VÝKONOVÝ SYSTÉM SŽITSK

ČEP PRAMA DIZ
Plezerská Teplarenská
SŽITSK

PLZEŇSKÁ TEPLARENSKÁ
Vodní ústředna Plzeň

TEPLARENSKÁ
Vodní ústředna Plzeň